

Beslut om licensjakt efter lo i Dalarnas län 2018

Följande beslut om licensjakt efter lodjur i Dalarnas län 2018 har fattats av funktionssamordnare Jonas Bergman.

Deltagande i beslutet har varit, jurist Lars A Andersson samt vilthandläggare Linda Vedin, den senare som föredragande.

Jonas Bergman

Beslutande

Linda Vedin

Föredragande

Beslut

Omfattning

Länsstyrelsen i Dalarnas län beslutar om licensjakt efter högst sex (6) lodjur i Dalarnas län inom det jaktområde som framgår av karta i bilaga 1.

Jakten får bedrivas från och med den 1 mars 2018 till dess att jakten avlyses, dock längst till och med den 31 mars 2018.

Länsstyrelsen beslutar med stöd av 59 § jaktförordningen (1987:905) att detta beslut ska gälla utan hinder av att beslutet överklagas.

Jakten

Person som har jakträtt avseende lodjur i det område som omfattas av detta beslut har rätt att delta i jakt efter lodjur.

Jakt får inte bedrivas utan att ansvarig jaktledare utsetts på förhand vid varje jakttillfälle. Vid ensamjakt är den ensamme jägaren jaktledare.

Lodjur får fällas oavsett djurets kön och ålder. Ungdjur bör av jaktetiska skäl i möjligaste mån fällas före föräldradjur.

Av 9 § jaktförordningen framgår att lodjur endast får jagas från och med en timme före solens uppgång till och med en timme efter solens nedgång. Under timmen efter solens nedgång får jakten endast bedrivas som vaktjakt eller smygjakt.

Av Naturvårdsverkets föreskrifter och allmänna råd (NFS 2002:18) om jakt och statens vilt framgår att jakt efter lodjur endast får bedrivas med kulvapen och ammunition som uppfyller kraven för klass 1 och klass 2 samt med hagelgevär.

Enligt 49 § jaktförordningen ska samtliga som avser delta i licensjakt efter lo anmäla sig till Jägarregistret. Anmälan kan göras via:

- Naturvårdsverkets talsvar: 0771-18 34 11 (välj djurart och ange personnummer);
- Naturvårdsverkets kundtjänst: 010-698 17 00 (ange personnummer);
- e-post till jagarregistret@naturvardsverket.se (ange personnummer);
- inloggning med Bank-ID på <https://jagarregistret.naturvardsverket.se/>.

Spårsökning

Länsstyrelsen medger med stöd av 21 § jaktförordningen undantag från förbudet i 31 § första stycket jaktlagen (1987:259) att jakt inte får ske från motordrivna forskaffningsmedel. Detta undantag innebär att sökande längs med väg eller skoterled får ske för så kallad ringning för att fastställa djurets ungefärliga vistelseplats. Den som söker efter spår från motorfordon får inte skjuta, förfölja eller genskjuta lodjur från fordonet. Sökning efter lodjurspår får utföras utan att registrera sig i jaktregistret.

Sökning efter lodjurspår med hjälp av motordrivet fordon får ske på befintligt vägnät och på befintliga skoterleder som återfinns på Lantmäteriets karta i skala 1:50 000, eller på Lantmäteriets karta i skala 1:100 000 i områden där kartor i skala 1:50 000 inte finns. I naturreservat och nationalpark ska dock gällande regelverk följas.

Spårning med hjälp av motordrivet fordon får utföras från och med beslutad jaktstart till och med jaktens slut i syfte att fastställa djurens ungefärliga vistelseplats.

Då lodjursrevir ur ett jaktligt perspektiv är stora anser Länsstyrelsen att det är nödvändigt att medge undantag från jaktlagens förbud mot att använda motorfordon i samband med jakt för att möjliggöra att på befintligt vägnät och skoterleder söka efter lodjurspår.

Länsstyrelsen erinrar om att skjutvapen enligt 22 § jaktförordningen inte får medföras vid färd med motordrivet fordon i terräng.

Hundandvändning

Länsstyrelsen föreskriver med stöd av Naturvårdsverkets föreskrifter och allmänna råd (NFS 2014:25) för länsstyrelsens beslut om licensjakt efter lodjur att högst två hundar som ställer eller förföljer ett och samma lodjur får användas samtidigt. Hundarna bör ha likartat arbetssätt. Utvilade hundar får inte släppas på redan jagade lodjur under en och samma dag.

Jaktledaren

Länsstyrelsen föreskriver följande med stöd av Naturvårdsverkets föreskrifter och allmänna råd (NFS 2014:25) för länsstyrelsens beslut om licensjakt efter lodjur.

Jaktledaren ska före jaktens början informera samtliga jakttagare om villkoren för jakten, kommunikationsbestämmelser, otillåtna skjutriktningar gränsförhållanden samt om övriga regler som kan behövas

för jaktens genomförande. Jaktledaren ska vidare informera om skyldigheten att inneha vapenlicens och giltigt statligt jaktkort.

Jaktledaren ska informera skytten om dennes ansvar att rapportera fällt lodjur till Länsstyrelsen i enlighet med 5 b § jaktförordningen.

Jaktledaren ska inför varje jakttillfälle försäkra sig om att en hund som är särskilt tränad i att spåra skadat vilt ska kunna finnas på skottplatsen inom högst två timmar från påskjutningen i enlighet med 17 § andra stycket jaktförordningen.

Jaktledaren ska informera varje jakttagare om riskerna med skadskjutning av lodjur, uppmana jakttagarna att vid jakt med kulgevär endast skjuta med stöd och endast skjuta mot stillastående lodjur med rena sidoskott samt, vid jakt med hagelvapen, inte skjuta på avstånd över 20 meter.

Jaktledaren ska informera varje jakttagare om att han eller hon bör vara ansvarsförsäkrad, bör bära röda band eller motsvarande kännetecken under jakten samt att han eller hon årligen före jakten förvissat sig om att kulvapnet är inskjutet och att han eller hon har tillräcklig skjutskicklighet för att bedriva jakt efter lodjur.

Jaktledaren ska ansvara för att kommunikationsvägarna under jakten säkerställer att villkoren för jakten efterlevs.

Jaktledaren ska minst en gång i timmen informera sig om hur många lodjur som återstår av tilldelningen.

Information om återstående tilldelning

Jaktledaren är skyldig att minst en gång i timmen avlyssna Länsstyrelsens telefonsvarare för information om återstående tilldelning: **010-225 04 70**.

Som komplement till telefonsvararen och för att underlätta och effektivisera information om aktuell tilldelning och/eller avlysning under jakten, rekommenderas samtliga jakttagare utöver detta att utnyttja Länsstyrelsens SMS-tjänst.

Registrering till SMS-tjänsten görs enligt följande:

Skicka SMS till telefonnummer: +46 769 447 627

Ange följande meddelande:

Spara(mellanslag)Förnamn(mellanslag)Efternamn(mellanslag)Lodjursjakt2018

Ange ditt namn vid Förnamn och Efternamn, exempel:

Spara Kalle Svensson Lodjursjakt2018

Fällt lodjur

Länsstyrelsen föreskriver följande med stöd av Naturvårdsverkets föreskrifter och allmänna råd (NFS 2014:25) för länsstyrelsens beslut om licensjakt efter lodjur.

Anmälan av fällt lodjur

Den som fällt lodjur ska anmäla detta till Länsstyrelsen på telefon **010-225 04 69** utan dröjsmål och senast inom en timme.

Vid anmälan ska skytten ange följande uppgifter:

- skyttens och jaktledarens namn, adress och telefonnummer,
- när djuret fällts eller påskjutits (datum och klockslag),
- var djuret fällts eller påskjutits (inom vilket jaktområde och plats som går att återfinna på karta, alternativt koordinater där Sweref99 används i första hand och RT90 som alternativ)

I samband med anmälan om fällt djur informerar Länsstyrelsen om hur fällt djur ska hanteras, samt bestämmer tidpunkt och plats för besiktning.

Besiktning av fällt lodjur

- Länsstyrelsens besiktningsmän ska besikta samtliga fällda djur.
- Skytten ska inom ett dygn från det att djuret fällts uppvisa hela det fällda djuret för Länsstyrelsens besiktningsman.
- Om Länsstyrelsen så begär ska skottplats och fallplats omgående uppvisas.
- Besiktningsmannen fyller tillsammans med skytten i de blanketter för fällt lodjur som Länsstyrelsen tillhandahåller.

Jaktledaren uppmanas att underlätta för besiktningsmannen efter det att ett lodjur fällt, exempelvis genom att undvika att jaktdeltagarna trampar sönder spår vid skottplats och fallplats.

Hantering av skinn samt kraniet från fällt lodjur

Skinn från fällt lodjur tillfaller jakträttshavaren under förutsättning att:

- Länsstyrelsens besiktningsman har tagit ett hudprov (ca 1x3 cm) från fällt lodjur. Om djuret är eller kan tänkas vara angripet av skabb ska ytterligare hudprov tas från angripen del eller delar.
- Flådd kropp inklusive huvud överlämnas till besiktningsmannen.
- Jakten i övrigt har skett i enlighet med jaktlagstiftningen och villkoren i Länsstyrelsens beslut om licensjakt.

Besiktningsmannen ska märka lodjurskinn med transponder (mikrochip) vid sidan av flåsnittet vid buk eller bröst. Uppgifter om chipnummer ska anges på särskild blankett som besiktningsmannen tillhandahåller. För information om försäljning av lodjurskinn se bilaga 2.

Jakträttshavaren kan ansöka om att få tillbaka kraniet mot en avgift efter att Statens veterinärmedicinska anstalt (SVA) har genomfört åldersbestämning genom analys av en hörntand. Detta anges särskilt på besiktningsmannens blankett.

Hantering av kropp från fällt lodjur

Länsstyrelsens besiktningsman ansvarar för att flådd kropp inklusive huvud och hudprov tas om hand och fraktas till SVA. Kroppen ska vara komplett, dvs. alla tår (exklusive klor), alla svanskotor, kraniet samt (för hanar) testiklar och penisben ska medfölja kroppen.

Påskjutet lodjur

Den som påskjutit lodjur ska anmäla detta till Länsstyrelsen på telefonnummer: **010-225 04 69** utan dröjsmål och senast inom en timme.

Den som påskjutit lodjur ska tillsammans med jaktledaren ansvara för att platsundersökning genomförs för att undersöka om lodjuret är skadat eller inte.

Den som påskjutit lodjur ska tillsammans med jaktledaren ansvara för att eftersök genomförs om inte platsundersökningen eller andra omständigheter visat på att lodjuret är oskadat. Eftersök ska genomföras tills dess:

- Djuret påträffats dött.

- Djuret påträffats skadat och avlivats.
- Kulan från det avlossade skottet anträffas på en plats som utesluter att djuret skadats, eller att djuret trots genomfört eftersök inte kan anträffas.

Jaktledaren ska till Länsstyrelsens besiktningsman redovisa hur platsundersökning eller eftersök genomförts.

Jaktledaren ska uppvisa skottplatsen för Länsstyrelsens besiktningsman och tillsammans med besiktningsmannen och den som påskjutit lodjuret genomföra en fältkontroll och följa upp vad som skett efter skott. Jaktledaren ska tillsammans med besiktningsmannen dokumentera platsundersökning och eftersök på blankett som besiktningsmannen tillhandahåller.

Eftersök

Vid jakt efter lodjur ska hund som är särskilt tränad i att spåra upp skadat vilt kunna finnas på skottplatsen inom högst två timmar från påskjutningen. Detta framgår av 17 § andra stycket jaktförordningen.

Avräkning

Påskjutet lodjur ska avräknas såvida inte kulans anslags- eller nedslagsplats från det avlossade skottet är så belägen att den utesluter att djuret skadats, eller om det på annat sätt vid fältkontroll kan fastställas att den inte skadats.

Lodjur som faller på en mark där lodjursjakt inte får ske tillfaller staten enligt 33 § jaktförordningen (påträffas död när den är fredad) och Naturvårdsverket beslutar hur det fällda djuret ska hanteras enligt 38 § jaktförordningen.

Kungörelsedelgivning

Länsstyrelsen beslutar att delgivning av detta beslut ska ske genom kungörelse. Beslutet fattas med stöd av 49 § delgivningslagen (2010:1932). Meddelande om beslutets huvudsakliga innehåll samt om var och när det hålls tillgängligt införs inom tio dagar efter beslutsdatum i Post- och Inrikes Tidningar.

Skäl till Länsstyrelsens beslut

Förutsättningarna för licensjakt regleras i jaktförordningen, Naturvårdsverkets föreskrifter och allmänna råd för Länsstyrelsens beslut om licensjakt efter lodjur (NFS 2010:15) med de ändringar och tillägg som införts genom NFS 2014:25, Art- och habitatdirektivet samt Naturvårdsverkets beslut (NV-04267-17) om delegering av beslut om licensjakt efter lodjur till samtliga länsstyrelser utom Länsstyrelsen i Gotlands län.

Samråd mellan länsstyrelserna

I enlighet med propositionen ”En hållbar rovdjurspolitik” (Prop. 2012/13:191) har länen inom det mellersta rovdjursförvaltningsområdet (MFO) samverkat i frågor gällande förvaltning av rovdjur och tagit fram förslag till miniminivåer, utformning av förvaltningsplaner och beslut om licensjakt. Beslut om licensjakt för respektive län har grundats på Naturvårdsverkets beslut om miniminivåer för lodjur (NV-00552-14), Naturvårdsverkets nationella förvaltningsplan, respektive läns förvaltningsplaner, viltskadecenters beskattningsmodell samt övriga gällande bestämmelser.

Länsstyrelserna i det mellersta förvaltningsområdet har haft möten för att diskutera förutsättningarna för och målsättningarna med licensjakt på lodjur. Samråden har dels gällt de övergripande riktlinjerna för rovdjursförvaltningen inom rovdjursförvaltningsområdet, dels utformning av beslut och det praktiska genomförandet.

Aktuella bestämmelser om förutsättningarna för jakt

Svensk lagstiftning

Enligt 24 a § andra stycket jaktförordningen får Naturvårdsverket överlämna att besluta om licensjakt efter lodjur till länsstyrelserna i ett rovdjursförvaltningsområde enligt 2 § förordningen (2009:1263) om förvaltning av björn, varg, järv, lodjur och kungsörn att besluta om licensjakt efter björn, varg, järv och lodjur med stöd av 23 d § jaktförordningen, under förutsättning att antalet föryngringar för arten i rovdjursförvaltningsområdet överstiger de fastställda miniminivåerna enligt 5 § förordningen (2009:1263).

I beslut (NV-04267-17) har Naturvårdsverket delegerat rätten att fatta beslut om licensjakt efter lodjur till samtliga länsstyrelser förutom Länsstyrelsen i Gotlands län. Delegeringen gäller från och med den 15 juni 2017 till och med den 15 april 2018.

I 23 c § jaktförordningen anges att förutsättningarna för att licensjakt efter lodjur ska kunna tillåtas är att det inte finns någon annan lämplig lösning och att

jakten inte försvårar upprätthållandet av en gynnsam bevarandestatus hos artens bestånd i dess naturliga utbredningsområde. Jakten måste dessutom vara lämplig med hänsyn till stammarnas storlek och sammansättning samt ske selektivt och under strängt kontrollerade förhållanden.

Av 23 d § jaktförordningen följer att om det finns förutsättningar enligt 23 c § och något annat inte följer av 24 a §, får Naturvårdsverket besluta om licensjakt efter lodjur. Ett beslut om jakt enligt första stycket får utformas och förenas med villkor som är ändamålsenliga med hänsyn till de olägenheter som förekomsten av täta rovdjurspopulationer orsakar.

EU-bestämmelser

Bestämmelserna i jaktförordningen ska tolkas mot bakgrund av motsvarande bestämmelser i Rådets direktiv 92/43/EEG av den 21 maj 1992 om bevarande av livsmiljöer samt vilda djur och växter (art- och habitatdirektivet).

Enligt artikel 12.1 a) art- och habitatdirektivet ska medlemsstaterna vidta nödvändiga åtgärder för införande av ett strikt skyddssystem i det naturliga utbredningsområdet för de djurarter som finns förtecknade i bilaga 4a, med förbud mot att avsiktligt fånga eller döda exemplar av dessa arter i naturen, oavsett hur detta görs. Lodjur finns uppräknad i bilaga 4a såsom en djurart av gemenskapsintresse som kräver noggrant skydd.

Av artikel 16.1.e) art- och habitatdirektivet följer att förutsatt att det inte finns någon annan lämplig lösning och att undantaget inte försvårar upprätthållandet av en gynnsam bevarandestatus hos bestånden av de berörda arterna i deras naturliga utbredningsområde får en medlemsstat göra undantag från bestämmelserna i artikel 12 för att under strängt kontrollerade förhållanden selektivt och i begränsad omfattning tillåta insamling och förvaring av vissa exemplar av de arter som finns förtecknade i bilaga 4 i en begränsad mängd som fastställs av de behöriga nationella myndigheterna.

Rättspraxis

Högsta förvaltningsdomstolen har i en dom den 30 december 2016 i mål 2406-2408-16 och 2628-2630-16 som rörde vargjakt funnit att det är möjligt att tillåta licensjakt efter varg med stöd av undantagsregeln i art- och habitatdirektivet. För att licensjakt ska vara möjlig krävs enligt angiven dom att fem kriterier är uppfyllda:

1. Jakten får inte försvåra upprätthållandet av en gynnsam bevarandestatus.

2. Jakten är lämplig med hänsyn till stammarnas storlek och sammansättning. Med detta avses enligt domstolen att jakten sker i en begränsad omfattning och avser en begränsad mängd.
3. Jakten sker under strängt kontrollerade förhållanden. Med detta avses enligt domstolen bl.a. att villkoren för jakten är tydliga.
4. Jakten sker selektivt.
5. Jakten är nödvändig och att det inte finns någon annan lämplig lösning.

I en dom från Förvaltningsrätten i Luleå den 9 februari 2017 i mål 48–17 angående 2017 års licensjakt på lodjur i Dalarnas län fann förvaltningsrätten att det, med bakgrund av Högsta förvaltningsdomstolens avgörande i ovan nämnda mål, var möjligt att besluta om licensjakt även på lodjur om förutsättningarna i övrigt är uppfyllda.

EU-kommissionen har tidigare uttalat sig över det antal lodjur som skulle kunna jagas i Lettland med stöd av artikel 16.1. e i art- och habitatdirektivet under en jaktsäsong. Av en population om 600–650 individer före jakt ansåg kommissionen att ett uttag av 50 individer, motsvarande 7,7 – 8,3 procent av populationen, utgjorde en tillräckligt begränsad mängd och därmed var i överensstämmelse med direktivet. Detta under förutsättning att staten hade antagit en förvaltningsplan för arten som hade beaktats inför jakten samt att jakten inte försvårade upprätthållandet av den gynnsamma bevarandestatusen för arten.

Riktlinjer för förvaltningen av stora rovdjur

Large Carnivore Initiative for Europe (LCIE) har på EU-kommissionens uppdrag tagit fram riktlinjer för förvaltning av stora rovdjur på populationsnivå. Riktlinjerna antogs av EU-kommissionen sommaren 2008 och kan enligt kommissionens bedömning ligga till grund för inriktningen av rovdjursförvaltningen inom EU. I riktlinjerna anges bl.a. följande om möjligheterna till jakt: ”från bevarandesynpunkt finns ingen principiell orsak till att populationerna av stora rovdjur ej kan tolerera vissa nivåer av jaktliga förvaltningsåtgärder eller att förvaltas under samma förutsättningar som jaktbart klövvilt eller jaktbara fågelarter (Linnell et al. 2008). Detta förutsatt att jakten är väl hanterad, vilket i detta fall innebär effektiv inventering av populationsstorlek, fastställande av lämplig tilldelning och jaktperioder, samt noggrann åttlydnad av dessa regler. En väl organiserad jakt kan potentiellt sett vara uthållig. Artikel 16 ger i sammandrag en möjlighet att tillåta jakt, och kvarhållande av traditionella jaktmetoder”.

Länsstyrelsens bedömning

I propositionen *En ny rovdjursförvaltning* (prop. 2008/09:210) framgår det att jakt är ett användbart verktyg för att hålla rovdjursstammar på en nivå som inte leder till oacceptabla förhållanden mellan människa och rovdjur. En välreglerad jakt är ett sätt att minska rovdjurs påverkan på bytesdjur, att bibehålla deras skygghet för människor, att stärka lokalbefolkningens delaktighet i rovdjursförvaltningen, minska eventuella skador samt att öka acceptansen för rovdjur.

Länsstyrelsen bedömer därför att licensjakt tillsammans med andra åtgärder såsom bidrag och ersättningar för skador samt samråd och information bidrar till att minska konflikter mellan människa och lodjur. När inventeringar visar att stammen ligger över det nationella referensvärdet är licensjakt en av flera åtgärder för att minska risken för socioekonomiska konsekvenser.

Syfte med licensjakten

En adaptiv förvaltning av rovdjur kräver en helhetsbild av länets totala rovdjurstryck och de problem som eventuellt medföljer. Dalarnas län påverkas av alla stora rovdjur och har som målsättning, enligt den regionala förvaltningsplanen för stora rovdjur i Dalarnas län (Dnr 218-7172-2014), att bevara dessa samtidigt som hänsyn visas till tamdjurshållningen, bevarandet av fåbodar som kulturarv och rennäringen. Målsättningen för lodjursförvaltningen är också att stärka förtroendet för förvaltningen. Förtroendet stärks då förvaltningen är tydlig, förutsägbar, legitim, transparent och såväl regionalt som nationellt anpassad.

När det gäller lodjur arbetar Länsstyrelsen för att bibehålla allmänhetens acceptans för arten bland annat genom att minska risken för framtida skador. Licensjakten är en del av detta arbete. Licensjakten bidrar till att tätheten inte ska öka snabbare än vad som främjar samexistensen.

Förebygga allvarlig skada

Tamdjurshållning

Lodjur orsakar skador på tamdjur. Länets målsättning är att rovdjursskador på tamboskap och hundar inte ska öka och inte påtagligt försvåra förutsättningarna för tamdjurshållning samt fåboddrift med fritt betande djur.

Skadorna orsakade av lodjur i länet är proportionerliga mot antalet lodjur, dvs att skadorna har konstaterats öka då antalet lodjur ökat. Detta trots arbete med förebyggande åtgärder. Rovdjursavvisande stängsel har visat sig mindre effektiva mot angrepp orsakade av lodjur. Andra förebyggande åtgärder som ljud- och

ljusskrämmor går att använda för att göra en åtgärd över ett litet område. Effekten av boskapsvaktande djur är än så länge svår att utvärdera.

När det gäller skador på hund ger Länsstyrelsen bidrag till inköp av skyddsväst för hund för att minimera skadorna på hunden vid angrepp.

Länsstyrelsen arbetar kontinuerligt med förebyggande åtgärder för att minimera skadornas omfattning.

Licensjakten syftar till att hålla lodjursstammen på en nivå som inte påtagligt försvårar tamdjurshållning och inte ökar angreppen på hund.

Minska det totala rovdjurstrycket

De biologiska förutsättningarna för etablering och förekomst av stora rovdjur inom Dalarna är goda. Detta exemplifieras av att Dalarna är ett av de få län som har reproducerande stammar av alla de stora rovdjuren samt häckande par av kungsörn. Dalarna har även, förutom en stor andel hägnade tamdjur, en väl utvecklad fäbodkultur och en aktiv rennäring. Detta får till följd att det inte enbart är de biologiska förutsättningarna som sätter gränser för rovdjursstammarnas täthet, utan även förhållandet till berörda människor och näringar.

Länsstyrelsen anser att licensjakt efter lodjur bidrar till att minska det totala rovdjurstrycket i länet och därmed främjar möjligheterna till samexistens mellan människor och rovdjur.

Gynnsam bevarandestatus

Viltskadecenter har uppdraget att sammanställa och publicera länsstyrelsernas resultat från rovdjursinventeringarna. Under inventeringssäsongen 2016/2017 fanns 205,5 familjegrupper i Sverige. Det totala antalet lodjur får man genom att multiplicera antalet familjegrupper med en omräkningsfaktor. För mellersta rovdjursförvaltningsområdet motsvarar denna cirka 5,48 ($\pm 0,40$) till 6,24 ($\pm 0,73$) lodjur per familjegrupp (Tovmo m.fl. *Inventering av lodjur 2016*) beroende på biogeografisk region.

Referensvärdet för lodjurets populationsstorlek i Sverige är 870 individer. Den svenska lodjursstammen uppskattades efter inventeringssäsongen 2016/2017 till cirka 1224 lodjur och har en gynnsam bevarandestatus i Sverige. Syftet är i samtliga län att nå de långsiktiga förvaltningsmål som är satta och som bland annat syftar till att bibehålla en gynnsam bevarandestatus för arten.

Lodjursföryngringar utgör endast en del av den totala lodjurspopulationen. Antalet föryngringar kan variera relativt mycket från år till år utan att antalet

vuxna lodjursindivider behöver förändras i samma takt. Lodjursstammens tillväxt i Sverige är enligt tidigare forskningsrapporter främst begränsad av legal jakt i renskötselområdet och av bytestillgången i Mellansverige. Forskarna har även dragit slutsatsen att lodjursstammen inte har bristande genetisk variation och att stammen inte är hotad på nationell nivå.

Täthet av rovdjur samt tamdjursbesättningar

Risken för olägenheter och socioekonomiska konsekvenser ökar i områden där förekomsten av rovdjur är tät. Risken för angrepp ökar i områden där förekomsten av tamdjursbesättningar är tät. Förutom direkta kostnader till följd av angrepp på tamdjur, har Sveriges Lantbruksuniversitet (SLU) konstaterat att det finns indirekta kostnader såväl för enskilda jordbrukare som för samhället i rovdjurstäta områden, trots ett betydande arbete med förebyggande åtgärder.

Det utvalda jaktområdet har högst täthet av lodjur samt fårbesättningar i länet. Området rymmer dessutom fler rovdjursarter vilket gör att det totala rovdjurstrycket i området är högt. Att minska koncentrationen av lodjur syftar till att minska de socioekonomiska konsekvenserna för boende i området.

Illegal jakt

Den senaste rovdjursutredningen anger att en omfattande illegal jakt på de stora rovdjuret pågår och att denna jakt står för en stor del av arternas dödlighet. Det finns idag ett behov av att utveckla en metod för att mäta omfattningen av den illegala jakten på lodjur i Sverige.

Länsstyrelsen arbetar aktivt för att förebygga illegal jakt och för att minska acceptansen för illegal jakt. Regionala förvaltningsplaner och en adaptiv förvaltning spelar en viktig roll i det arbetet och det är därför viktigt att arbeta för att stärka förtroendet för förvaltningen.

Lämpligt jaktuttag

Av Naturvårdsverkets delegeringsbrev framgår det att det är av stor vikt att beakta det nationella referensvärdet då bedömningen av utrymmet för licensjakt flyttas från nationell till regional nivå. Den licensjakt som länen beslutar om får inte innebära att antalet föryngringar i Sverige understiger det beslutade nationella referensvärdet för lodjur.

För att säkerställa att beslutad licensjakt inte orsakar en minskning av lodjursstammen under det nationella referensvärdet, har länsstyrelserna i det mellersta rovdjursförvaltningsområdet samverkat om möjligt jaktuttag för en

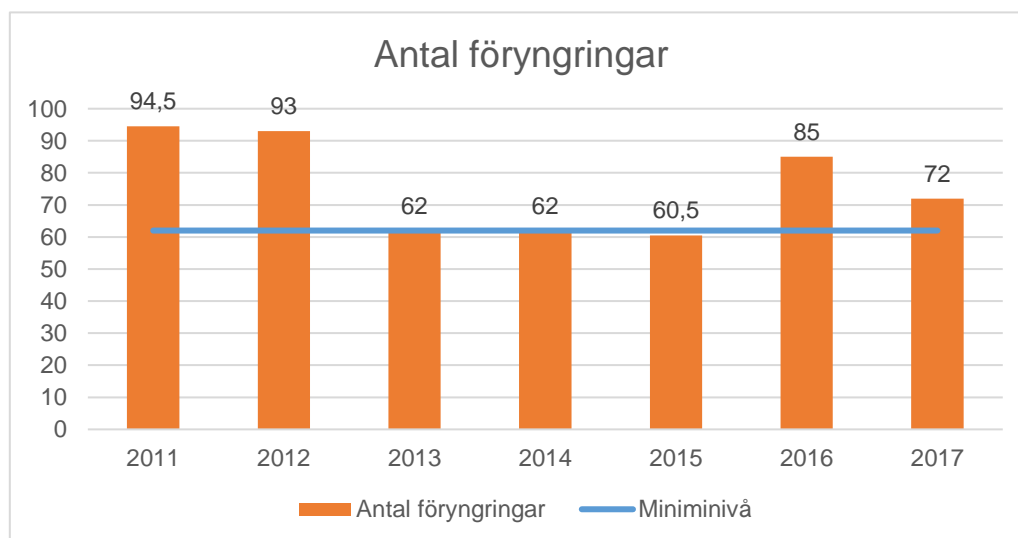
bättre helhetssyn. Detta för att säkerställa att referensnivån för mellersta rovdjursförvaltningsområdet inte understigs.

Lodjur i mellersta rovdjursförvaltningsområdet

Lodjursstammen, mätt i antal inventerade familjegrupper, varierar mellan åren i mellersta rovdjursförvaltningsområdet. Det kan delvis bero på naturlig variation i reproduktionen, men beror också på att det vissa år är svårt att inventera, på grund av brist på bra spårnö.

Lodjurets populationsdynamik påverkas också av andra faktorer, i mellersta rovdjursförvaltningsområdet är det tätheten av rådjur som visats ha stor betydelse för hur lodjurspopulationen kan utvecklas i området.

Enligt Viltskadecenters sammanställning konstaterades 72 familjegrupper (figur 1) motsvarande cirka 396 lodjur, beräknat utifrån antalet familjegrupper multiplicerat med omräkningsfaktorn 5,5, i mellersta rovdjursförvaltningsområdet efter inventeringen 2016/2017. Den av Naturvårdsverket fastställda miniminivå för mellersta rovdjursförvaltningsområdet är 62 föryngringar (familjegrupper) per år (NV-00552-14). Detta motsvarar cirka 341 lodjur.



Figur 1. Antalet lodjursföryngringar i mellersta rovdjursförvaltningsområdet åren 2011–2017 samt miniminivån för förvaltningsområdet.

Licensjaktens omfattning i mellersta förvaltningsområdet

Länsstyrelserna i det mellersta rovdjursförvaltningsområdet har gjort en sammanvägd bedömning av förutsättningarna för ett selektivt jaktuttag. Analysen baseras på underlag från lodjursforskaren Henrik Andrén

(Beskattningsmodell för lodjur 2018–2019), fastställt inventeringsresultat från den senaste inventeringssäsongen (2015–2016), beslut om fastställande av regionala miniminivåer (NV-00552-14) och regionala förvaltningsmål, nationell förvaltningsplan samt målsättningarna i den svenska rovdjurspolitiken.

Lodjursforskaren Henrik Andréén har i rapporten ”Beskattningsmodell för lodjur 2018–2019” beräknat effekterna av jakt på lodjurspopulationen i mellersta rovdjursförvaltningsområdet vid olika beskattningsnivåer. Tillväxttakten i lodjurspopulationen i förvaltningsområdet beror på tätheten av rådjur och lodjur samt biogeografisk region. I analysen är mellersta rovdjursförvaltningsområdet uppdelat i sex biogeografiska regioner som tar hänsyn till skillnader i landskapets produktionsförmåga.

Länen i mellersta rovdjursförvaltningsområdet har kommit överens om att det gemensamma jaktuttaget 2018 inte ska vara större än att förvaltningsområdets lodjurspopulation förväntas hamna kring förvaltningsmålet i mellersta rovdjursförvaltningsområdet, vilket motsvarar 84 familjegrupper. I modellen har det beräknats hur lodjurspopulationen i mellersta rovdjursförvaltningsområdet påverkas om jaktuttaget 2018 skulle variera mellan 0 och 50 lodjur. Modellen visar att ett totalt jaktuttag på 15 lodjur under 2018 ger cirka 84 (66–107) familjegrupper inventeringssäsongen 2018/2019.

Länsstyrelsen bedömer att ett lämpligt jaktuttag utifrån bästa tillgängliga kunskap, de regionala förvaltningsplanerna, samt för att behålla en säkerhetsmarginal gentemot referensvärdet för gynnsam bevarandestatus, är 13 individer, enligt tabell 1. Antalet individer motsvarar ett uttag på ca 3 %, vilket tillser att gynnsam bevarandestatus och numerär inte äventyras enligt länsstyrelsernas bedömning.

Den marginal som återstår till det maximala jaktuttaget utgör utrymme för skydds jakt enligt 23 b och 28 §§ i jaktförordningen, samt oförutsedda händelser och mellanårsvariationer. Under perioden 2012–2017 har i genomsnitt ett lodjur fällts vid skydds jakt årligen inom mellersta rovdjursförvaltningsområdet. Länsstyrelsen gör utifrån detta bedömningen att lodjursstammen med detta jaktuttag inte kommer att minska på nationell nivå.

Tabell 1: Fördelat jaktuttag mellan länen.

Län	Antal individer
Dalarna	6
Gävleborg	5
Västmanland	2

Begränsad omfattning och mängd

Licensjakt efter lodjur bedöms både i den nationella och i den regionala förvaltningsplanen för arten som en effektiv och hållbar del av en aktiv lodjursförvaltning om den genomförs i begränsad omfattning.

Ett uttag av 13 lodjur ur en population som enligt det senaste inventeringsresultatet uppgår till 396 lodjur motsvarar cirka 3 procent av populationen. Länsstyrelsen bedömer att ett sådant uttag uppfyller kriterierna i artikel 16.1.e i art- och habitatdirektivet om att uttaget ska vara i begränsad omfattning och begränsad mängd.

Det totala uttaget enligt detta beslut är av begränsad omfattning och mängd i förhållande till stammens tillväxt och regionala täthet. Länsstyrelsen baserar denna bedömning på beskattningsmodellen för lodjur 2018–2019 mot bakgrund av Naturvårdsverkets rapport om att referensvärdet för gynnsam bevarandestatus för lodjur är 870 individer.

Lämpligt jaktuttag i Dalarnas län

Förutom att ta hänsyn till det möjliga jaktuttaget inom hela rovdjursförvaltningsområdet måste varje enskilt län ta hänsyn till de regionala förutsättningarna, den lokala stammens hållbara utveckling samt de övergripande riktlinjerna som finns i länets förvaltningsplan. De övergripande riktlinjerna är baserade på Dalarnas förvaltningsplan för stora rovdjur, som bland annat anger att licensjakt på lodjur är möjligt då förvaltningsmålet för populationsstorlek är uppfyllt. Dalarnas förvaltningsmål för lodjur är 36–65 lodjur, vilket motsvarar 6,5–12 familjegrupper. Dalarnas lodjursstam omfattade enligt det senaste officiella inventeringsresultatet 12 föryngringar, se figur 2, vilket ligger inom länets förvaltningsmål. Det jaktliga uttaget för licensjakten i Dalarna bör därför beräknas som det antal lodjur som håller populationen på en nivå inom länets förvaltningsmål.

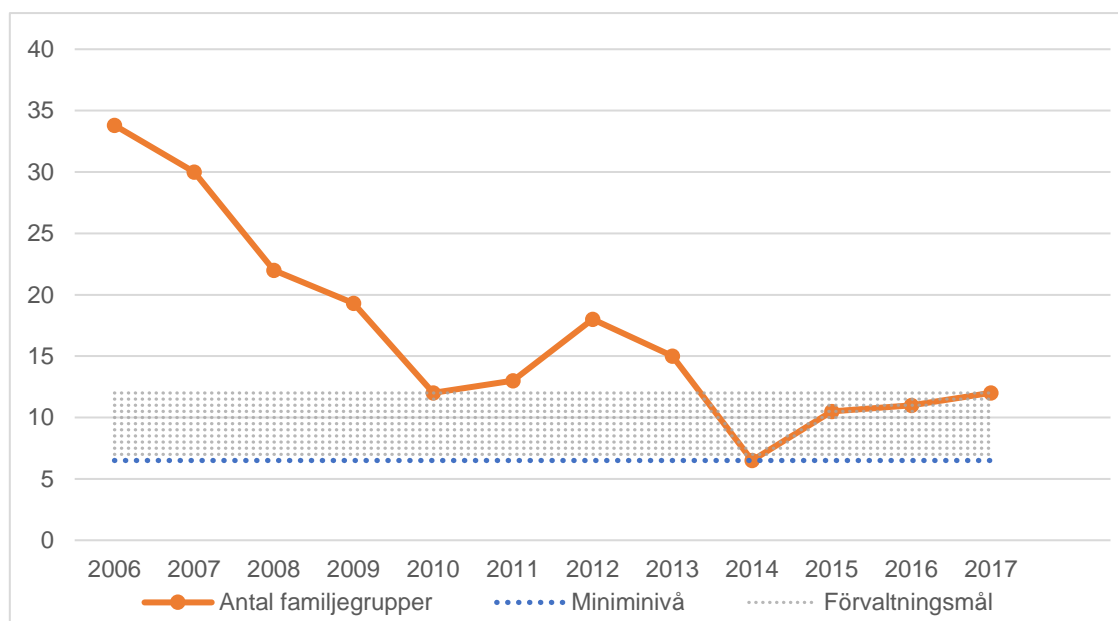
Av 23 c § jaktförordningen framgår att jakt bara kan tillåtas om den inte försvårar upprätthållandet av en gynnsam bevarandestatus hos artens bestånd i dess naturliga utbredningsområde.

Då lodjursstammen i Dalarnas län ligger inom förvaltningsmålet ska jakten sträva efter att hålla lodjurstätheten på en sådan nivå att de socioekonomiska konsekvenserna inte blir för stora och att skador på tamdjur och renar hålls på en sådan nivå att de inte tillåts öka. Länsstyrelsen bedömer att beslutat antal, sex individer, bidrar till att nå dessa mål. Detta är i enlighet med Naturvårdsverkets nationella förvaltningsplan för lodjur där det framgår att det är viktigt med ett långsiktigt perspektiv i de fall man vill minska en stam med licensjakt och inte sikta på att nå förvaltningsmålen redan året därpå. Detta för att förvaltningsåtgärden inte ska få ett för stort genomslag som leder till att jakten

riskerar artens gynnsamma bevarandestatus. Det bör också tillämpas en försiktighet kring uttaget på lodjur eftersom de har en låg tillväxttakt.

Det jaktliga uttaget på sex individer förväntas inte minska Dalarnas lodjursstam till att ligga under förvaltningsmålet, det försvårar inte lodjurens bevarandestatus och det bedöms även lämpligt med hänsyn till den regionala förvaltningsplanen med hänsyn taget till nationella förhållanden.

I bedömningen ingår att risken för underskattning av lodjursstammen i förhållande till det regionala förvaltningsmålet är större än risken för överskattning, vilket ytterligare styrker att detta jaktuttag inte riskerar att påverka gynnsam bevarandestatus negativt. Jaktresultatet kommer att följas upp noggrant och bidra till kunskapsunderlaget för kommande förvaltningsbeslut, enligt principerna för adaptiv viltförvaltning. I och med genomförandet och utvärdering av kommande års licensjakter kommer kunskaperna att öka och de osäkerheter som finns att minska. Detta är vedertagen metodik inom adaptiv viltförvaltning.



Figur 2. Resultatet av lodjursinventeringen i Dalarnas län under perioden 2006–2017. Lodjursstammen har ökat sedan 2014. Blå streckad linje visar miniminivån på 6,5 föryngningar, grått intervall visar förvaltningsnivån på 6,5–12 föryngningar.

Val av jaktområde

Lodjuret orsakar direkta och indirekta skador på tamdjurshållning och fäbodbruk med fritt betande djur och ger negativa konsekvenser för jakt på klövvilt, främst rådjur, vilket är en källa till konflikt mellan människa och lodjur. Risken för olägenheter och socioekonomiska konsekvenser kan därför förväntas öka i områden där förekomsten av lodjur är tät samtidigt som förekomsten av fårbesättningar är hög. En minskad förekomst av lodjur i dessa områden förväntas därför öka förutsättningarna för samexistens mellan människa och lodjur.

Viltförvaltningsdelegationen beslutade vid ett möte den 29 november 2017 att jakten på lodjur ska inriktas mot områden där tätheten av lodjur är som störst samt att områden där det totala rovdjurstrycket är högt också bör prioriteras vid val av jaktområden.

Länsstyrelsen har gjort en samlad bedömning och beslutat om jaktområdet, med utgångspunkt i täthet av lodjur och fårbesättningar, se bilaga 1. Utifrån lokala koncentrationer ska jakten riktas mot södra Dalarna där tätheten av lodjursstammen och fårbesättningar är högst, för att förhindra framtida skador. I bedömningen har även det totala rovdjurstrycket tagits i beaktning. Länsstyrelsen har begränsat området så att utkanten av lodjurens utbredningsområde fredas, eftersom dessa är viktiga för lodjurens fortsatta spridning.

I områden i Dalarna där tätheten av lodjur är låg och där skadorna har varit få de senaste fem åren, bedöms jakt inte vara aktuell. Dessa områden utgör lämpliga spridningsområden för lo, varför de ska undantas från jakt.

Det är viktigt att Länsstyrelsen, löpande under inventeringssäsongen, får in rapporter från områden som, med detta beslut, undantas från jakt för att i framtiden kunna göra bedömningar om antalsmässigt uttag samt inom vilka områden jakt ska tillåtas. Det är familjegrupper som räknas i inventeringen.

Uppföljning av licensjaktens genomförande och resultat

För att nå de uppsatta förvaltningsmålen och undvika negativ påverkan på gynnsam bevarandestatus krävs kännedom om ett flertal viktiga faktorer såsom populationsstorlek, övrig dödlighet, och reproduktion. Licensjakten utvärderas årligen för att utifrån nyvunnen kunskap genomföra justeringar till nästa års licensjakt vid behov. Detta är en grundprincip i adaptiv viltförvaltning. Uppföljning av utvecklingen i lodjursstammen ska ske genom årliga inventeringar av lo enligt Naturvårdsverkets föreskrifter. Fortsatt forskning på lodjurets ekologi och överlevnad görs av det Skandinaviska lodjursprojektet,

Scandlynx. Erfarenheter ifrån jakten kommer även att analyseras och utbyttas inom det mellersta rovdjursförvaltningsområdet.

Annan lämplig lösning

Alternativa metoder till jakt övervägs vid varje beslut om skydds- eller licensjakt efter rovdjur som tas av myndigheterna. Länsstyrelsen arbetar i största möjliga utsträckning med andra åtgärder så som ersättningar vid skador, bidrag till förebyggande insatser, skyddsjakt, samråd och information som bidrar till att minska konflikter mellan människa och lodjur. I vissa lägen kan alternativa metoder till jakt vara en lämplig lösning, men detta gäller i de fall där problembilden är konkret och väl avgränsad i tid och rum.

Lämpliga lösningar som provas i samband med skador på tamdjur är exempelvis skrämnel av olika slag, och stängsling. Skrämnel är en åtgärd som ofta har en begränsad effekt på lodjur då de har effekt på ett begränsat område. Stängsling är en beprövad åtgärd som skyddar mot angrepp av rovdjur men den har begränsad effekt för lodjur då de kan klättra, ta sig igenom och hoppar över även höga stängsel. Skrämnel och stängsling bedöms inte möjliga att genomföra på en skala som omfattar ett helt län eller en hel lodjurspopulation och på kort sikt.

Skyddsjakt är en metod man kan använda sig av då det inte finns några andra lämpliga lösningar för att akut förhindra allvarlig skada. Skyddsjakt är inget lämpligt alternativ till licensjakt utan är ett skadebegränsande verktyg som används parallellt med licensjakt. Vid skyddsjakt ska problematiska individer avlägsnas snabbt och effektivt. Vanligtvis involveras ett fåtal personer och metoder som vid licensjakt inte är tillåtna är då ofta tillåtna. De fällda djuren omhändertas normalt av myndigheterna och rovdjuren får en sorts karaktär av skadedjur. Att genomföra skyddsjakter med populationsreglerande effekt skulle vara mycket resurskrävande och kostsamt och är därmed inte en lämplig lösning för att hålla stammen på en nivå som motsvarar länets uppsatta förvaltningsnivå.

På en småskalig nivå är skyddsjakt, stängsel, skrämnel, flytt av tamdjur och ökad bevakning vanliga åtgärder som tillämpas. Även andra åtgärder såsom samråd, information, bidrag och ersättningar samt närvaro av fältpersonal kan till viss del bidra till att minska konflikter mellan människa och lodjur. På en storskalig nivå är licensjakten den lämpligaste åtgärden vilket då sker parallellt med de ovan nämnda åtgärderna.

Länsstyrelsen gör bedömningen att licensjakt är den enda lämpliga lösningen för att begränsa de skador som orsakas av lodjur, stärka lokalbefolkningens

delaktighet i rovdjursförvaltningen och landsbygdsekonomin samt bibehålla lodjursstammen på en nivå som motsvarar målsättningarna för arten i länet.

Strängt kontrollerade förhållanden

Länsstyrelsen har beslutat att bland annat följande villkor för jaktens bedrivande ska gälla. Jaktledaren ska anmäla sig till Naturvårdsverkets jaktkortsregister. Jakten inkluderar stränga krav på skyndsam rapportering av fällda eller påskjutna djur, inom en timme och kontinuerlig kontroll av om tilldelning återstår i det aktuella jaktområdet varje timme. Syftet är att minimera risken för överskjutning. Besiktningsmännens kontroll av fälld lo, och vid behov även av skottplatsen säkerställer att djuren fällts i enlighet med regelverket. Besiktning av fälld djur samt att den flådda djurkroppen lämnas till SVA möjliggör en noggrann kontroll av de fällda djurens DNA, kön, ålder och hälsostatus.

Jakten är även strängt kontrollerad med avseende på det underlag som beslutet grundas på, eftersom kvaliteten på inventeringsresultaten för lodjur är mycket hög. Jämfört med förvaltning av andra viltarter är kunskapsnivån inom lodjursförvaltningen i Sverige mycket hög. En noggrann uppföljning och analys av jaktresultatet inför kommande beslut bidrar dessutom till att ytterligare förbättra kunskapsläget. Jakten bedrivs inte generellt över hela länet utan i ett förutbestämda område vilket enligt Länsstyrelsen ytterligare uppfyller kravet på strikt kontrollerad jakt.

Mot bakgrund av de i beslutet formulerade villkoren anser Länsstyrelsen att licensjakten uppfyller kraven på strängt kontrollerande förhållanden.

Selektiv jakt

Länsstyrelsen bedömer att licensjakt i enlighet med detta beslut är selektiv både ur ett nationellt såväl som ur ett regionalt perspektiv. Licensjakten begränsas till de områden där skaderisken är som högst och där lodjursstammen är som tätast.

Inom varje län görs en regional bedömning utifrån den regionala förvaltningsplanen av hur jakten ska riktas för att bäst uppnå syftet med jakten.

Mot bakgrund av de i beslutet formulerade villkoren tillsammans med en begränsad numerär och begränsat geografiskt område anser Länsstyrelsen att licensjakten uppfyller kraven om en selektiv jakt.

Inventering

Lodjurspopulationen inventeras årligen för att säkerställa en kontinuerlig uppföljning av stammens utveckling och status. Inventering genomförs i

huvudsak genom spårning och styrs av såväl väderförhållanden som lodjurets livscykel. Goda snöförhållanden är en förutsättning för en effektiv inventering. Länsstyrelsen har dessutom kompletterat inventeringen med kameror som förhoppningsvis ska underlätta inventeringen i områden där det finns mindre snö under året. Detta beslut baseras på resultaten från inventeringen 2016/2017.

Sammanfattning

För att minska de socioekonomiska konsekvenserna genom minskad koncentration av lodjursstammen i de delar av länet där den är som störst finns ingen annan lämplig lösning än licensjakt. Licensjakten syftar till att minska risken för framtida skada genom att minska tätheten av lodjur där tätheten av fårbesättningar är störst. Den svenska lodjursstammen har uppnått gynnsam bevarandestatus. En selektiv och strängt kontrollerad jakt av denna omfattning äventyrar inte upprätthållandet av lodjurens gynnsamma bevarandestatus. Aktuell beskattning är av begränsad omfattning och lämplig utifrån såväl målsättningen med jakten som stammens storlek. Den licensjakt som beslutas av Länsstyrelsen innebär inte att antalet familjegrupper i Sverige underskrider det beslutade nationella referensvärdet för lodjur. Länsstyrelsen har samordnat beslutet med länsstyrelserna i mellersta rovdjursförvaltningsområdet.

Information

Den som deltar i jakten är skyldig att följa villkoren i detta beslut. Jakt som bedrivs mot givna villkor sker utan stöd i beslutet och i strid med fredningsbestämmelserna i 3 § jaktlagen (1987:259). Straffbestämmelser för jaktbrott och grovt jaktbrott finns i 43 och 44 §§ jaktlagen.

Hur man överklagar

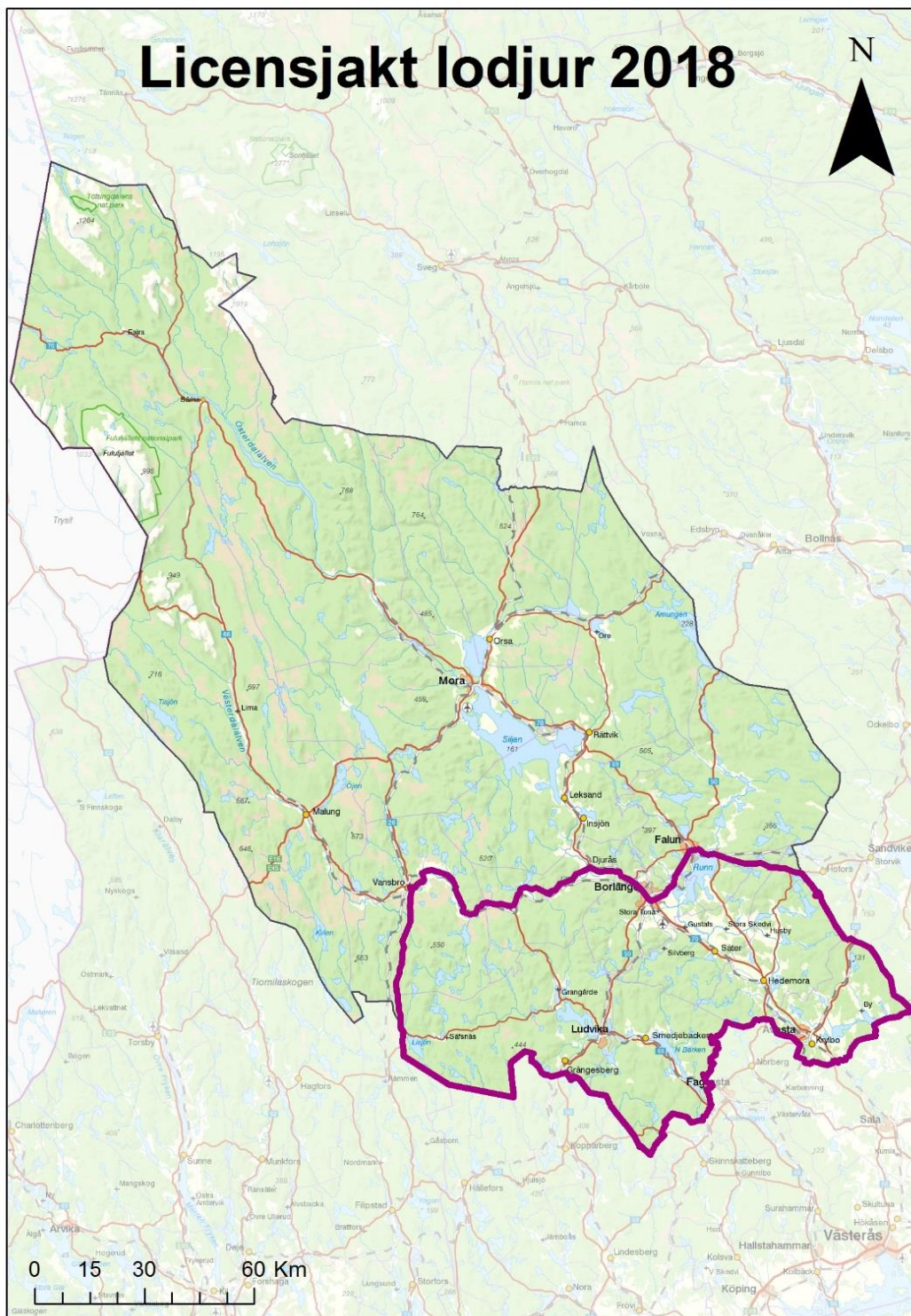
Detta beslut kan överklagas, se bilaga 3.

Bilagor

1. Karta över jaktområden under lodjursjakten 2018.
 2. Försäljning av loskinn.
 3. Hur man överklagar till Förvaltningsrätten.
 4. Sändlista
- L1. Blankett: *Registrering av fälld/död lo*

- L2. Blankett: *Besiktning, provtagning och märkning av fälld lo*
- L3. Blankett: *Påskjuten lo – platsundersökning och eftersök*

Bilaga 1 (1)



Bilaga 1 (2)

Områdesbeskrivning

Antal djur som får fällas: Högst 6 lodjur.

Områdets avgränsning: Gränsen följer E16 från Hofors genom Falun, Borlänge till Vansbro. Från Vansbro följs väg 26 söderut till länsgränsen.

Bilaga 2

Försäljning av skinn och kranie

Kommersiella aktiviteter som annonsering, köp, byte, försäljning av lodjursskinn eller andra delar av lodjur samt kommersiell förevisning av lodjur är förbjudna enligt artikel 8.1 i rådets förordning (EG) 338/97 av den 9 december 1996 om skyddet av arter av vilda djur och växter genom kontroll av handeln med dem. För lodjur skjutna i enlighet med detta beslut kan Jordbruksverket meddela undantag från förbudet genom ett CITES-intyg. CITES-intyget gäller för handel inom EU. För export av lodjur eller produkter av lodjur till länder utanför EU krävs ett särskilt exporttillstånd från Jordbruksverket. Ytterligare information finns på Jordbruksverkets hemsida (www.jordbruksverket.se).

Bilaga 3

Hur man överklagar hos Förvaltningsrätten

Om du inte är nöjd med Länsstyrelsens beslut, kan du **skriftligen** överklaga beslutet hos förvaltningsrätten. **Observera att du ska skicka eller lämna överklagandet till Länsstyrelsen i Dalarnas län, 791 84 Falun. Du kan även skicka in överklagandet via e-post till dalarna@lansstyrelsen.se.** Det ska du göra därför att Länsstyrelsen måste pröva om överklagandet har kommit in i rätt tid, innan det skickas vidare till förvaltningsrätten.

Tiden för överklagande

Ditt överklagande måste ha kommit in till Länsstyrelsen **inom tre veckor från den dag du fick del av beslutet**. Om det kommer in senare kan överklagandet inte prövas. I ditt överklagande kan du be om att få ytterligare tid till att utveckla dina synpunkter och skälen till att du överklagar. Sedan är det förvaltningsrätten som beslutar om tiden kan förlängas eller inte.

Om någon annan part överklagar beslutet, till exempel en kommun eller annan myndighet, är tiden **tre veckor från det datum som står på beslutet**.

Ditt överklagande ska innehålla:

- vilket beslut som överklagas, beslutets datum och diarienummer
- hur du vill att beslutet ska ändras
- varför du anser att Länsstyrelsens beslut är felaktigt

Skriv också följande uppgifter, om du inte tidigare lämnat dem:

- personnummer
- adress till bostaden
- telefonnummer där du kan nås
- eventuellt övriga uppgifter som behövs för att man ska kunna skicka handlingar till dig

Om du har handlingar eller annat som du anser stöder din uppfattning, bör du skicka med kopior på dessa.

Ombud

Du har rätt att anlita ett ombud för att sköta överklagandet åt dig. I så fall ska ombudet underteckna skrivelsen, bifoga en fullmakt i original från dig samt uppge sitt namn, adress och telefonnummer.

Ytterligare upplysningar

Behöver du veta mer om hur du ska göra, går det bra att ringa till Länsstyrelsen, telefon 010-225 00 00. Fråga efter den som varit föredragande i beslutet.

Bilaga 4

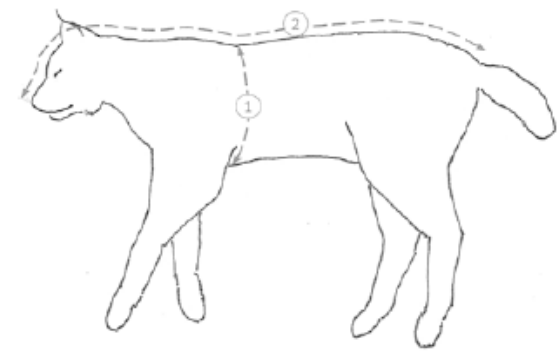
Sändlista (via e-post)

Naturvårdsverket,
Statens veterinärmedicinska anstalt

Kopia till (per e-post)

Viltförvaltningsdelegationen i Dalarna (på websida),
Länsstyrelserna i mellersta och norra förvaltningsområdena
Viltskadecenter,
Jordbruksverket,
Landsbygdsdepartementet,
Miljödepartementet,
Sametinget,
Polismyndigheten i Dalarna,
Jägareförbundet Dalarna,
Jägarnas Riksförbund i Dalarna,
Nyhetsbyrån Siren,

Bilaga L1

REGISTRERING AV FÄLLD LO							
1. Ifyllt blankett lämnas till länsstyrelsens besiktningsman som registrerar relevanta uppgifter i Rovbase							
2. Besiktningsmannen sänder kopia till SVA tillsammans med proverna.							
DATUM	Datum då lon fälldes <table border="1"> <tr> <td>År</td> <td>Månad</td> <td>Dag</td> <td>Klockslag</td> <td>Tim</td> <td>Min</td> </tr> </table> Länsstyrelsens ID-nr	År	Månad	Dag	Klockslag	Tim	Min
År	Månad	Dag	Klockslag	Tim	Min		
FÄLLD MED STÖD AV	<input type="checkbox"/> Licensjakt myndighetsbeslut <input type="checkbox"/> Annat, ange vilket. <small>Djur som fälls med stöd av 40 b § JF, 8 § JL och 24 kap BrB ska anmälas till polismyndigheten och det är polisen och inte länsstyrelsen, som har ansvar för dokumentation och hantering av dessa djur. Detsamma gäller trafikdödat djur och djur som påträffas dött (fallvitt).</small>						
ANMÄLAN	Tidpunkt då lon anmäldes <table border="1"> <tr> <td>År</td> <td>Månad</td> <td>Dag</td> <td>Klockslag</td> <td>Tim</td> <td>Min</td> </tr> </table> Anmäl till	År	Månad	Dag	Klockslag	Tim	Min
År	Månad	Dag	Klockslag	Tim	Min		
SKYTT	Namn Telefon Mobiltelefon						
	Adress Postnr Postadress						
	e-postadress Land om annat än Sverige						
JAKT-LEDARE	Namn Telefon Mobiltelefon						
	Adress Postnr Postadress						
PLATS	Skottplats (ange namn som finns på karta 1:100 000) Kommun						
	Län Semeby						
	Skottplats Koordinater Rikets nät (RT 90) Om skott- & fallplats är olika, ange koordinater för båda. Fallplats Koordinater Rikets nät (RT 90)						
JAKTSÄTT m.m. (flera x kan anges)	Riktad lojakt <input type="checkbox"/> Annan jaktform (ange vilken) <input type="checkbox"/>						
	Skjutet från postställe <input type="checkbox"/> Skjutet vid gäsmysjakt <input type="checkbox"/> Hund använd <input type="checkbox"/> Antal hunder						
	Antal deltagande jägare Antal avlossade skott Antal lo i sälen då jakt inleddes						
MÄRKT DJUR	<input type="checkbox"/> Tecknad på insidan av läpparna - ange nr <input type="checkbox"/> Öronmärkt VHM öre ange färg och nr <input type="checkbox"/> Radiobånd ange nr <small>Om lodjuret är märkt, kontakta Grimsö forskningsstation, Lodjursprojektet 070-203 04 31</small>						
KÖN OCH ÅLDER	Hane ♂ <input type="checkbox"/> Hona ♀ <input type="checkbox"/> 0-1 år (årsunge) <input type="checkbox"/> 1-2 år <input type="checkbox"/> Aldre än 2 år <input type="checkbox"/> Uppskatta åldern						
VIKTER (vägda)	Totalvikt kg (inte fädd) <input type="checkbox"/> Fädd kropp (skott) med huvud (kg) <input type="checkbox"/>						
MÅTT	<p style="text-align: center;">MÅTT, VIKTER OCH PROVER TAS INTE OM HELA LODJURET TILLFALLER STATEN</p> 						
1. Bröstkårlängd	cm						
2. Kropplängd	cm						

Bilaga L2

BESIKTNING, PROVTAGNING OCH MÄRKNING AV FÄLLD LO										
1. Blanketten fylls i av länsstyrelsens besiktningsman som registrerar relevanta uppgifter i Rovbase. 2. Besiktningsmannen sänder kopia till SVA tillsammans med proverna. 3. Blankett i original behålls av ägaren till skinnnet.										
DATUM	Besiktningsdatum och klockslag						Länsstyrelsens ID-nr			
ANMÄLAN	Besiktningsmannen fick kännedom om fälld lo						Rovbase ID			
BESIKTNING AV	Helknopp (ofädd)	Skinn med djur och klospår		Knopp med skalle		Skottplats	Fällplats			
BESIKTNING VAR	På skottplats/fällplatsen <input type="checkbox"/> På annan plats. Ange var! <input type="checkbox"/>									
KONTROLL AV LÄMNADE UPPGIFTER	Skyttens personuppgifter <input type="checkbox"/>		Jaktsätt <input type="checkbox"/>		Platsangivelser <input type="checkbox"/>		Djurets ev. märkning <input type="checkbox"/>			
SKJUTAVSTÅND OCH AVLOSSADE SKOTT	Skjutavstånd. Avstånd mellan skytt och lo, då djuret påsköts med första skottet? _____ m			Hur reagerade lo? <input type="checkbox"/>		Slod still <input type="checkbox"/>		Gick i normal takt <input type="checkbox"/>		Spräng <input type="checkbox"/>
NOTERA SYNLIKA SKADOR	Hur många skott avlossades mot lo? <input type="checkbox"/>		med kulvapen <input type="checkbox"/>		med högelvapen <input type="checkbox"/>		Användes stöd vid första skottet? <input type="checkbox"/>		Ja <input type="checkbox"/>	
	Färska skador		<input type="checkbox"/>		Skador på klor <input type="checkbox"/>		<input type="checkbox"/>			
	Äldre skador		<input type="checkbox"/>		Skabbangripen (ange också var) <input type="checkbox"/>		<input type="checkbox"/>			
FOTODOKUMENTATION	Hele lodjuret <input type="checkbox"/>		Klor och tassar <input type="checkbox"/>		Skottplats <input type="checkbox"/>		Fällplats <input type="checkbox"/>		Inga foton lagna <input type="checkbox"/>	
KRANIET?	<input type="checkbox"/> Skytten önskar få tillbaka kraniet från SVA. Kostnad 600 kronor + frakt. Vid frakt utanför EU tillkommer kostnad för CITES export tillstånd				<input type="checkbox"/> Skyttens underskrift (krävs för retur)					
PROVER	Knopp inkl. skalle, svansklor och läben <input type="checkbox"/>		Vid hane också testiklar <input type="checkbox"/>		Knopp skänt till SVA (ange datum)					
ANMÄRKNING	<input type="checkbox"/> Besiktningsmannens referensprov (hud ca 1x4 cm)		Referensprov skänt till SVA (ange datum)							
IDENTIFIERING EV. TIDIGARE MÄRKNING	Oronmärke eller talvering Ange nr: _____				Nr på eventuell CITES-tillstånd _____					
MÄRKNING VID BESIKTNING	Ange mikrochipnr _____		<input type="checkbox"/> Skanning av kropp efter ev. tidigare mikrochip (ange placering)		<input type="checkbox"/> Ej kontrollerad					
	Skinn - mikrochipnr _____		<input type="checkbox"/> Nymärkning med synligt mikrochip (ange placering - om annat än fästitt)							
LO-SKINNETS ÄGARE	Namn _____			Personnummer _____			Telefon _____			
	Adress _____			Postnr _____			Postadress _____			
	e-postadress _____			Land om annat än Sverige _____						
BESIKTNING OCH MÄRKNING UTFÖRD AV	Besiktningsman _____				Mobiltelefon _____			Länsstyrelse _____		
	Underskrift _____				e-postadress _____					

Bilaga L3

PÅSKJUTEN LO - PLATSUNDERSÖKNING OCH EFTERSÖK										
1. Ifylls av länsstyrelsens besiktningsman tillsammans med skytt och jaktledare då lodjur påskjuts, men inte påträffats dött eller avlivats på skottplatsen. Blanketten ifylls även vid skydds jakt. Relevanta uppgifter registreras av besiktningsmannen i Rovbase. 2. Kopia sänds till SVA oberoende av om prover insamlats eller ej.										
DATUM	Datum då lodjur påskjuts						Länsstyrelsens löp-nr			
ANMÄLAN	Tidpunkt då påskjutningen anmälde						Anmäl till			
PÅSKJUTEN MED STÖD AV	<input type="checkbox"/> Licensjakt myndighetsbeslut <input type="checkbox"/> Annat, ange vilket?						Rovbase ID			
PLATSUNDERSÖKNING/EFTERSÖK	<input type="checkbox"/> Bero platsundersökning <input type="checkbox"/> Platsundersökning och eftersök						Djur som fölls med stöd av 40 b 5 JF, 9 5 JL och 24 kap BH ska anmälas till polismyndigheten, som ansvarar för dokumentation och hantering av dessa djur. Detta gäller trafikskadade djur och djur som påträffats dött (talvtt).			
SKYTT	Namn			Telefon		Mobiltelefon				
	Adress			Postnr		Postadress				
	e-postadress			Land om annat än Sverige						
JAKTLEDARE	Namn			Telefon		Mobiltelefon				
	Adress			Postnr		Postadress				
PLATS OCH AVLOSSADE SKOTT	Skottplats (ange namn som finns på karta 1:100 000)			Detaljerad karta över platsundersökning och eftersök ska bifogas		Koordinater Rikets nät (RT90)				
	Jaktområde (vid licensjakt)			Län		Kommun				
	Stjulevsstånd, Avstånd mellan skytt och lodjur då lodjuret påskjuts med första skott?			Hur regerade lodjuret?		Stod still		Gick i normal takt		Sprang
	Hur många skott avlossades mot lodjuret?			med kulvapen		st		med hagelvapen		st
	Användes stöd vid första skottet?			Ja		Nej		Ja		Nej
	Ange var skottets sköten troligvis befriade?			Skott 1		Skott 2		Skott 3		
	Tecknade lodjuret för träff efter skottets sköten?			Ja		Nej		Ja		Nej
	Klockslag då eftersöket startade			Tim		Min		Klockslag då eftersöket avslutades		Tim
	Eftersöksjagarens namn			Telefon		Mobiltelefon				
	PLATSUNDERSÖKNING OCH EFTERSÖK	Användes hund vid eftersöket?			Ja		Nej		Tillhörde hund och hundämnare det egna jaktlaget?	
Ange hundens och om flera hunder används - ange ordningsföljd			Hund 1		Hund 2		Hund 3			
<input type="checkbox"/> Enbart löshund <input type="checkbox"/> Enbart spårhund <input type="checkbox"/> Spårhund och löshund										
Var eftersökskeppet utbildat/ testat på rovdjur?			Ja		Nej		Var eftersökskeppet tränat på annat sätt?		Ja	
Lämnade lodjuret synligt blodspår då den lämnade skottplatsen?			Ja		Nej		Hur långt kunde blodspåret följess?			
Hur långt kunde lodjuret spåras från skottplats till sista lodjurspår?			m		Har avlossade kulor återfunnits? Ange antal och var.					
PROV	Har prover/materiel från det påskjutna lodjuret insamlats?			Ja		Nej		Blod		Har
	Har prover/materiel överlämnats till besiktningsmannen?			Ja		Nej		Insamlade prover sändes snarest till SVA (ange datum)		År
RESULTAT ELLER BEDÖMNING AV LODJURETS SKADOR	Eftersök har genomförts till dess			Lodjuret påträffats dött		Lodjuret påträffats skadat och avlivats		Lodjuret har inte anträffats		
	Jaktledarens bedömning av lons skador på djuret inte påträffats dött eller avlivats?			Lodjuret är oskadat		Lodjuret är lätt skadat		Lodjuret är allvarigt skadat		
	Det är krav på att grunden för jaktledarens bedömning ovan utförligt ska motiveras på sidan 2									
UNDERSKRIFTER	Besiktningsman			Jaktledare						
	Namnförtydligande			Namnförtydligande						