



Foto: Mostphotos

Vill du inventera rovdjur med viltkamera?

Ny lagstiftning underlättar användningen av viltkameror. Vi kan nu använda dem inom viltförvaltningen, vilket gett oss helt nya möjligheter att följa och inventera viltstammarna.

Svenska Jägareförbundet i samarbete med länsstyrelserna vill informera om att Du kan bidra till att få bättre och mera tillförlitliga siffror på rovdjursstammarnas storlek, inte minst i områden där vi har få dagar med spårnö.

Vi vet att väldigt många jägare har viltkameror vid saltstenar, kanske vill Du flytta din till platser där du vet att lodjur eller vargar passerar under inventerings säsongen för rovdjuren. Vi lovar att Du kommer att lära dig massor och få ny kunskap om vilka djur som rör sig i markerna.

Att tänka på

För att en bild ska kunna användas som underlag i inventeringen behöver kamerans tidsangivelser vara korrekta och möjliga att kontrollera. Bilderna eller filmerna ska ligga kvar på SD-kortet och kunna granskas. Det minskar risken för fotomontage eller felaktig tidsangivelse. Bilder med människor ska omedelbart raderas.

Det är bra att rapportera bilder, till länsstyrelsen eller i Skandobs, så snart möjligt efter att kameran tömts. Bilderna granskas av länsstyrelsen enligt fastställda inventeringsinstruktioner och platsen för bilden dokumenteras.

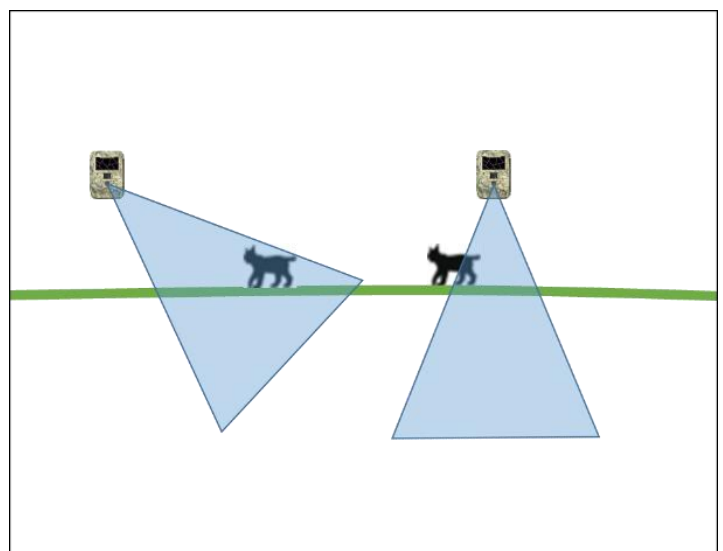
Inventeringssäsongen för lodjursföryngringar pågår från den 1 oktober till den sista februari.

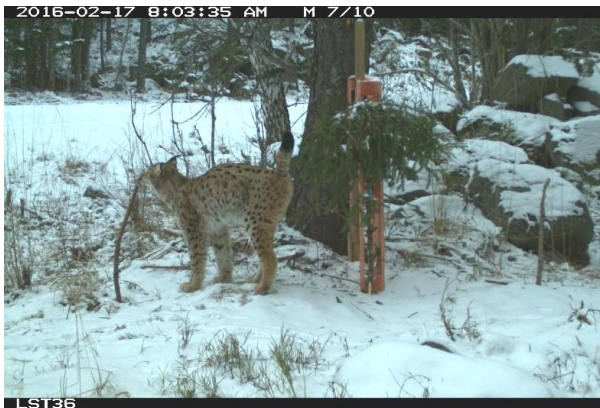
Inventeringssäsongen för varg pågår från den 1 oktober till den sista mars.



Kamerans placering

De stora rovdjuren har ofta bråttom, de stannar upp en kort stund eller passerar kameran i snabb fart. Inte sällan kommer djuren på rad, men inte direkt efter varandra. Därför ska kameran ställas in så att den tar så många bilder som möjligt i tät följd. Det ökar chansen att få med djur längre bak i kön! Placera gärna kameran så att den är riktad lite snett emot den stig du förväntar dig att djuret ska passera. Placerar du den vinkelrätt mot djurets färdriktning minskar tiden den befinner sig inom kamerans område. Tänk även på att sätta kameran i rätt höjd så att rörelsesensorn känner av djuren.





Foton: Länsstyrelsen i Västmanland och Svenska Jägareförbundet

Svenska Jägareförbundet

Louise Gårdefalk

Tel. 010-5847847

E-post: louise.gardefalk@jagareforbundet.se

Niklas Ljungberg

Tel. 070-2310780

E-post: niklas@guttared.com



Svenska Jägareförbundet



LÄNSSTYRELSEN
HALLANDS LÄN

Så här rapporterar man

Om man fått bild på lo eller varg på sin viltkamera kan man antingen rapportera detta via www.skandobs.se eller via skandobsapp:en. Den går att ladda ner till både iOS- och Androidtelefoner. Du kan även rapportera dina bilder direkt till länsstyrelsen. Vid frågor eller råd kring viltkameror kan du kontakta länsstyrelsen eller Svenska Jägareförbundet. Det är viktigt att rapportera alla observationer under året, även om man tror att det är samma djur

Tips för lodjur

Lodjur är väldigt nyfikna och uppsöker håligheter som jordkällare eller grottor. De går gärna fram till saker som skiljer sig från det normala och som de då revirmarkerar på. Det kan vara stugknutar, soptunnor, en stor sten eller något som Du själv placerat ut.

En vanlig lastpall eller en stolpe har visat sig vara ett effektivt sätt att få lodjur att stanna upp och låta sig fotograferas. Pallen, med en granruska, kan man sen spreja med valeriana eller något annat doftmedel. En otvättad strumpa har visat sig fungera!

Det gäller att placera kameran och doftstationen där Du med erfarenhet vet att lodjuren passerar. Försök minnas var Du brukar se lodjursspår och hitta sen en lämplig plats så nära som möjligt.

Tips för varg

Vargarna använder gärna skogsbilvägar och stigar. Viltkameror placeras lämpligen på sådana, men på platser där människor normalt inte vistas. Vargar, till skillnad från lodjur, är försiktiga med nya saker i terrängen. En vanlig pinne med doftmedel, nedstucken i marken, fungerar bra. Alltför stora arrangemang kan få motsatt effekt. Självklart kan man även sätta kameran vid ett kadaver, men samtidigt störa så lite som möjligt. Du vill ju inte att vargarna ska slå ett nytt byte för att de inte vågar sig fram till det gamla. Gå därför inte tillbaka till kameran för ofta.

Länsstyrelsen Halland

Martin Broberg

Tel. 010-224 32 20 (kontorstid)

E-post: martin.broberg@lansstyrelsen.se

Länsstyrelsens rovdjurtelefon 010-224 34 00

<https://www.lansstyrelsen.se/halland/djur/jakt-och-vilt/stora-rovdjur.html>