



Höstmöte 2025

Härlunda-Vinköls Älgskötselområde

Vinköls hembygdsgård 29 september 2025.



Höstmötet 2025

- Årshjulet
- Årets spillningsinventering
- Summering av jakten 2024/25
- Ny älgskötselplan för 2025-2027
 - Länsstyrelsens målsättningar
 - Ansökningsprocess och beslut
 - Avskjutningsmål, tilldelning och regler
- Ny kronhjortskötselplan 2025-0207
 - Ansökningsprocess och beslut
 - Förslag till avskjutningsmål och regler

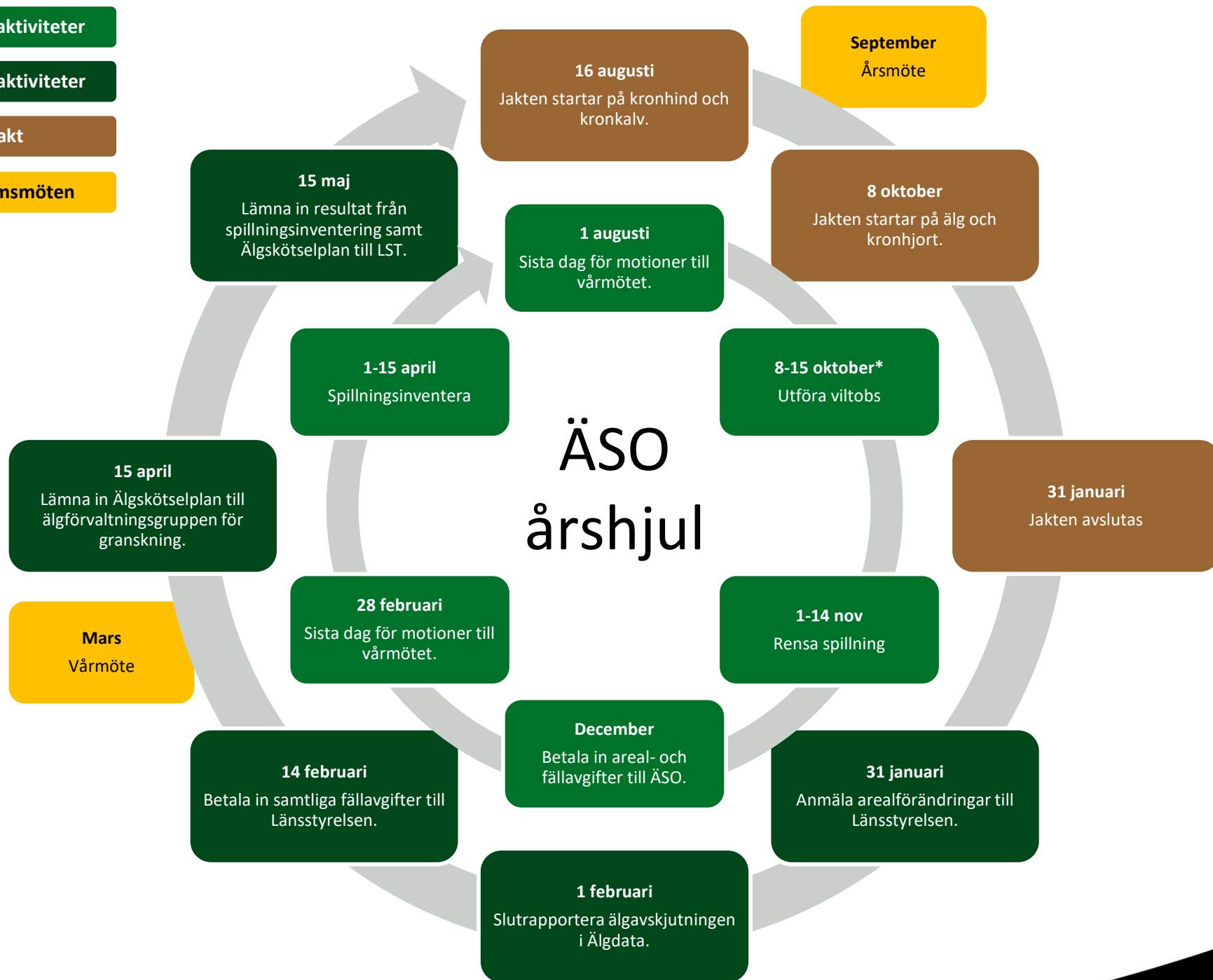


Jaktlagsaktiviteter

Styrelseaktiviteter

Jakt

Medlemsmöten



Spillningsinventeringen 2025

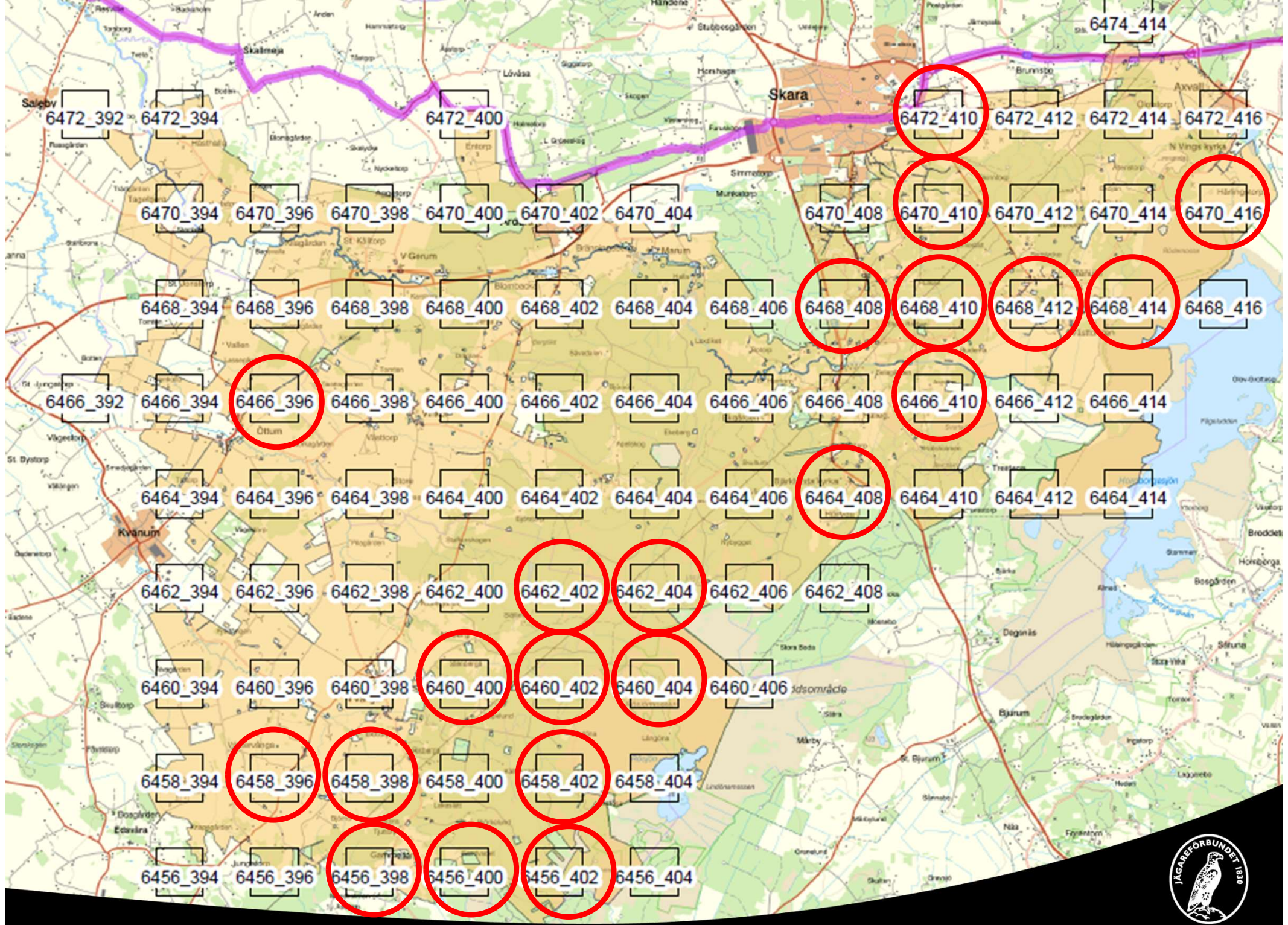


Spillningsinventeringen 2025

	Antal inventerade trakter	Antal inventerade provtytor	Antal spillningshögar
Stenum	6	126 (26 %)	25 (42 %)
HVK	3	63 (13 %)	6 (10 %)
Norra Vånga	13	301 (61%)	29 (48 %)
MVG	0	0	0
Summa		490	60

Medel spillningshögar per trakt/ruta: 2,7





Spillningsinventeringens Walk of Fame 2025

Norra Vånga

LHF

Lilla holmen

Stora Holmen

Glättestorp

Byalaget

Wass

Stenum

SLU/Udden

Arvidstorp

Härlingstorp

Västtomten

Kvarnslätten

Östtomten



HVK

Skrelunda

Trestena/Höryda



Spillningsinventering treårsperioden

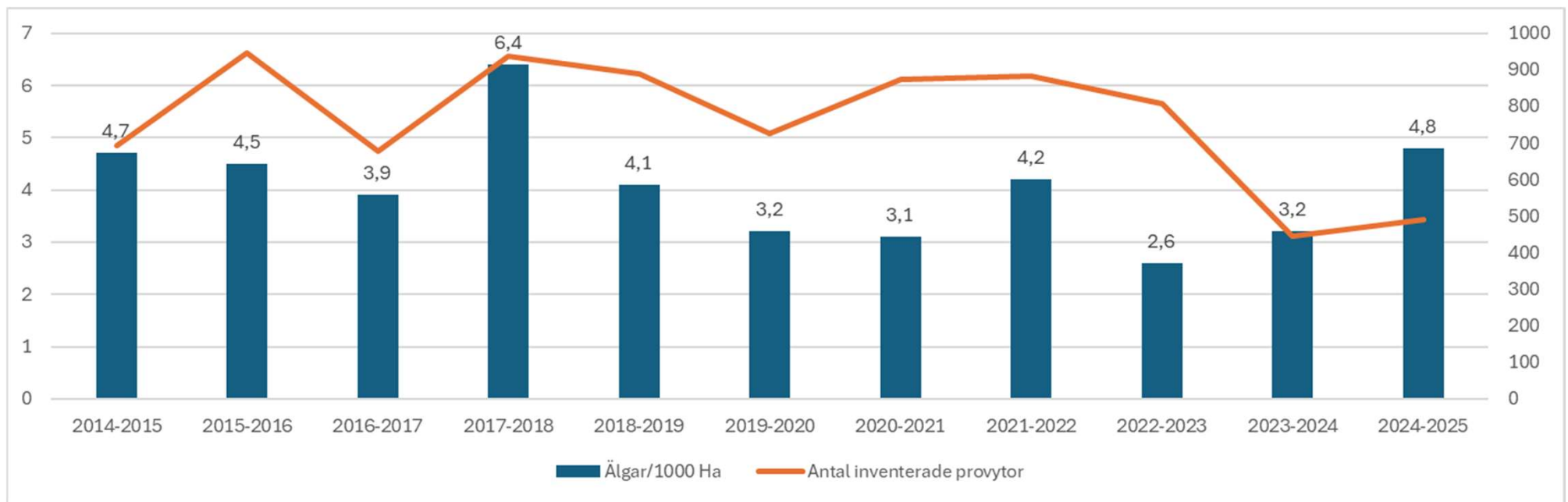


	2023	2024	2025
Totalt inventerade trakter (rutor)	40	20	22
Totalt antal provytor	1600	800	880
Antal inventerade provytor	807	444	490
Andel inventerade ytor	50%	56%	56%
Medel spilln.högar/trakt	1,0	1,8	2,7
Älgar/1000 Ha	2,6	3,2	4,8

Minimum 1000 st ytor krävs!

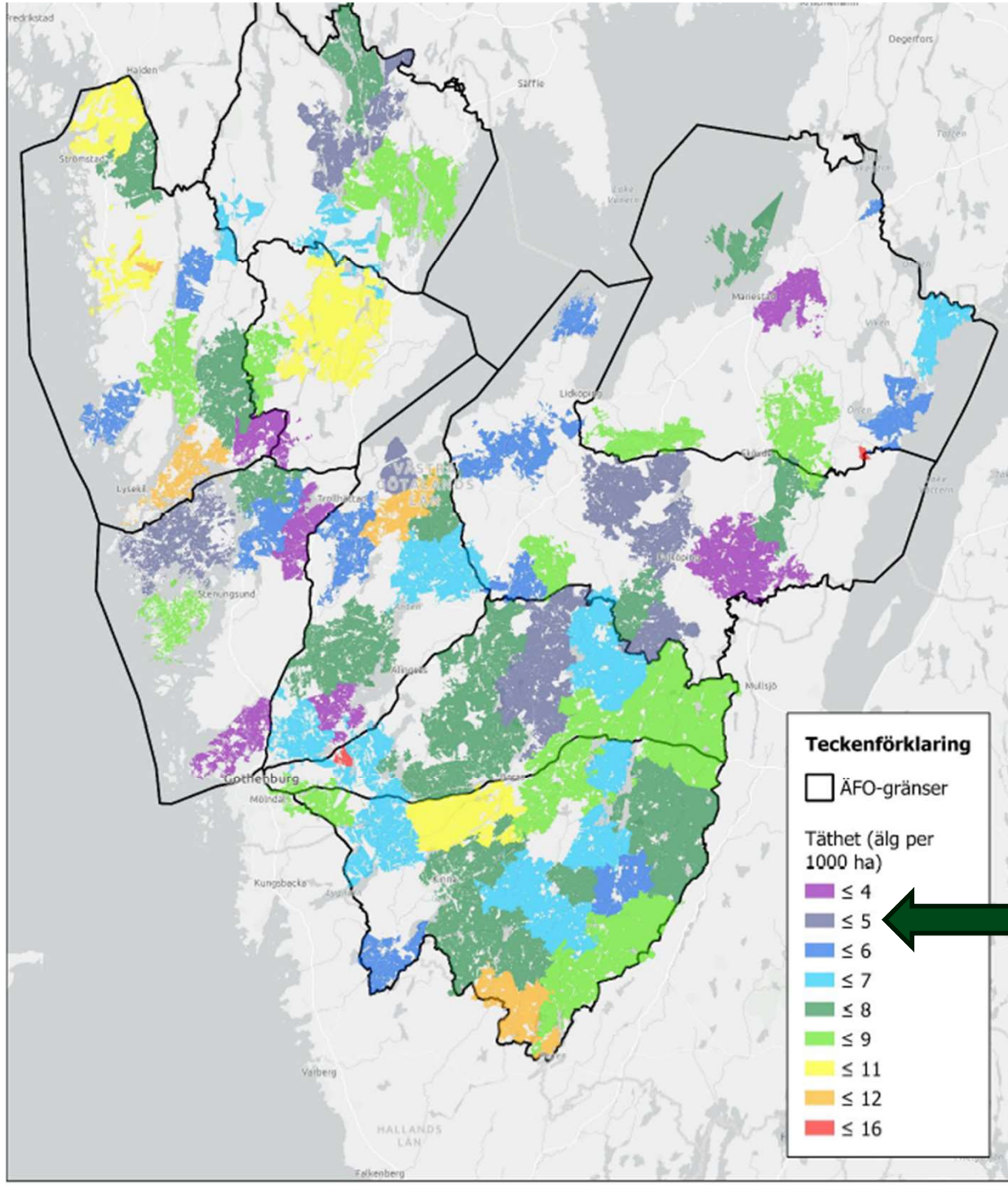


Spillningsinventeringar sen 2015



I senaste älgskötselplanen räckte det inte ens med att slå ihop de två senaste inventeringarna för att nå upp till 1000 ytor.





Älgjakten 2024-25

Kort summering



Summering av älgjakten i Härlunda-Vinköls ÄSO 2024-2025

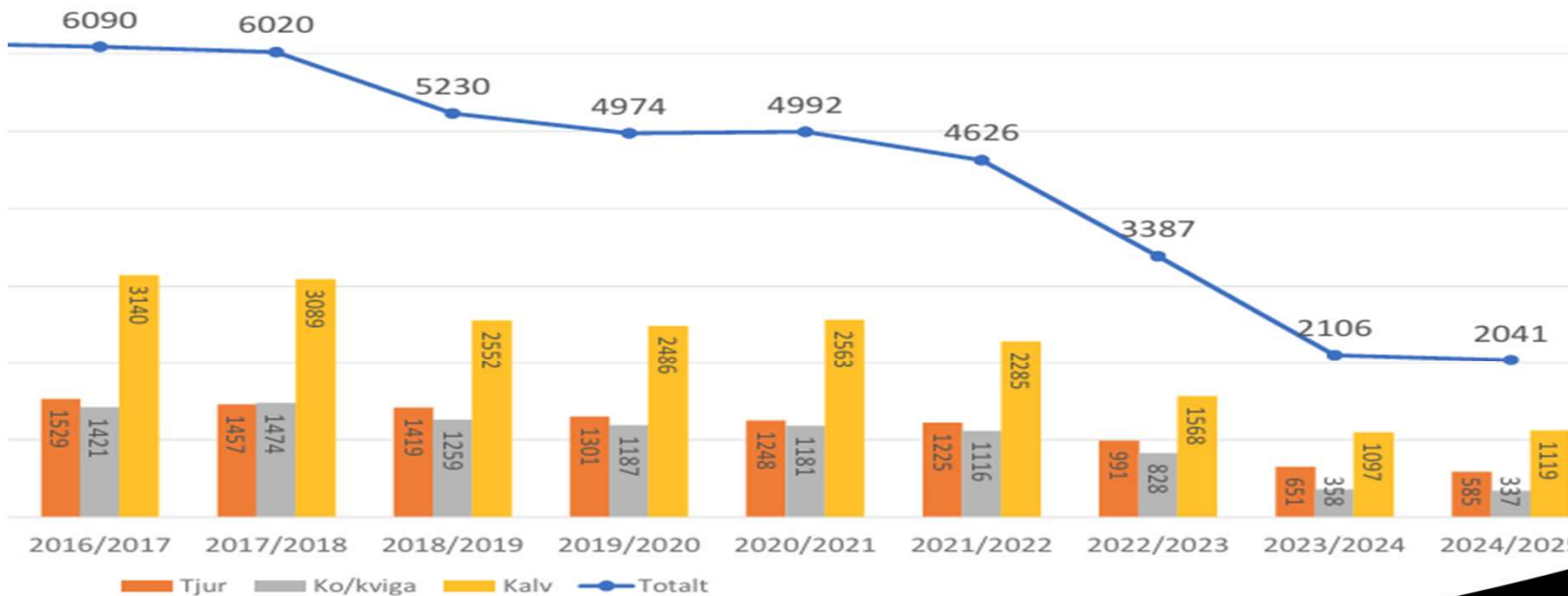
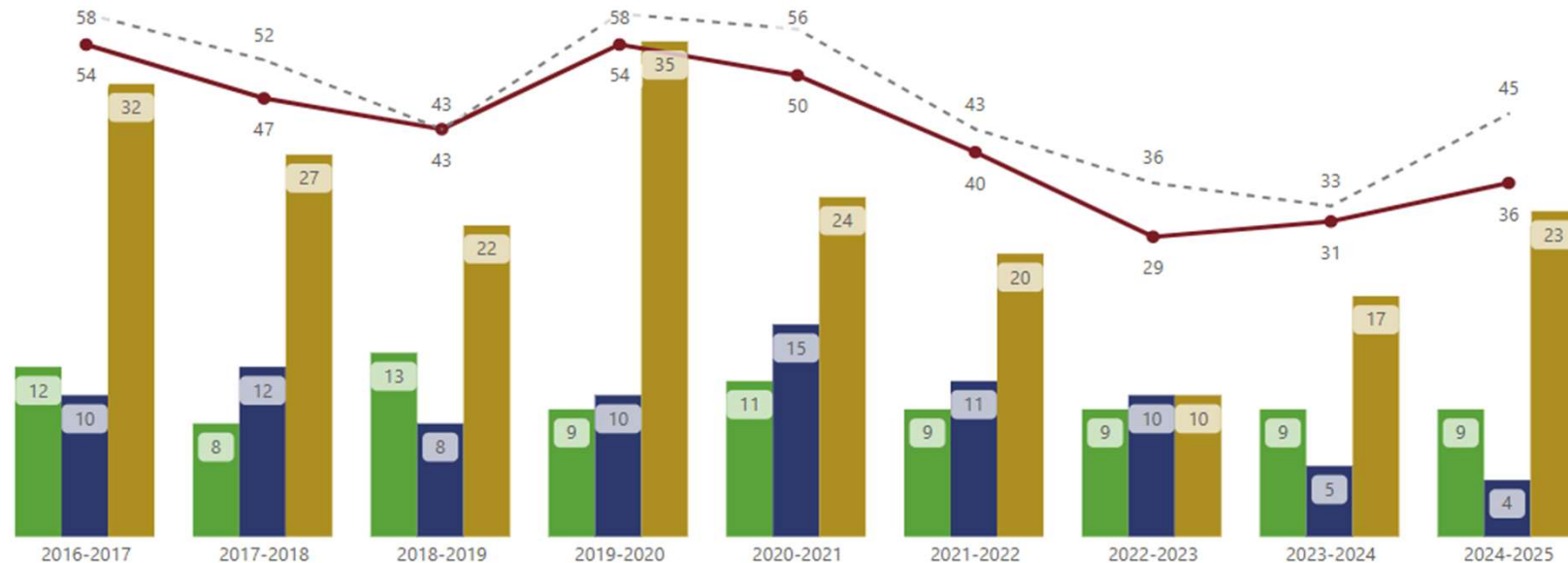
- 9 tjurar, 4 hondjur, 23 kalvar
 - Vi nådde 68 % av avskjutningsmålet för vuxen älg
 - Minskad vuxenavskjutning främst avseende hondjur
 - Samtliga tjurar fälldes de 4 första dagarna
 - De fyra hondjuren tog 1,5 månad att fälla
 - Hög kalvavskjutning - sista kalven fälldes 26 januari
- Bedömd stam efter jakten: 6,1 älgar/1000 Ha
 - Målsättning 5,6
- Yngre/mindre vuxna hondjur
- Ökning av övrig dödlighet



Avskjutning senaste 9-årsperioden

Antal fällda djur fördelat på typ

● Tjur ● Ko/kviga ● Kalv ● Totalt antal fällda djur ● Totalt antal inkl. annan dödlighet



ÄSO
-33 %

Hela länet
-66 %



Länsstyrelsens summering av älgjakten 2024-25

Totalt sköts 2041 älgar i Västra Götaland,

Den planerade avskjutningen för denna säsong var 3455.

Färre älgar har fällts denna säsong än tidigare år. Många färre än den planerade avskjutningen.

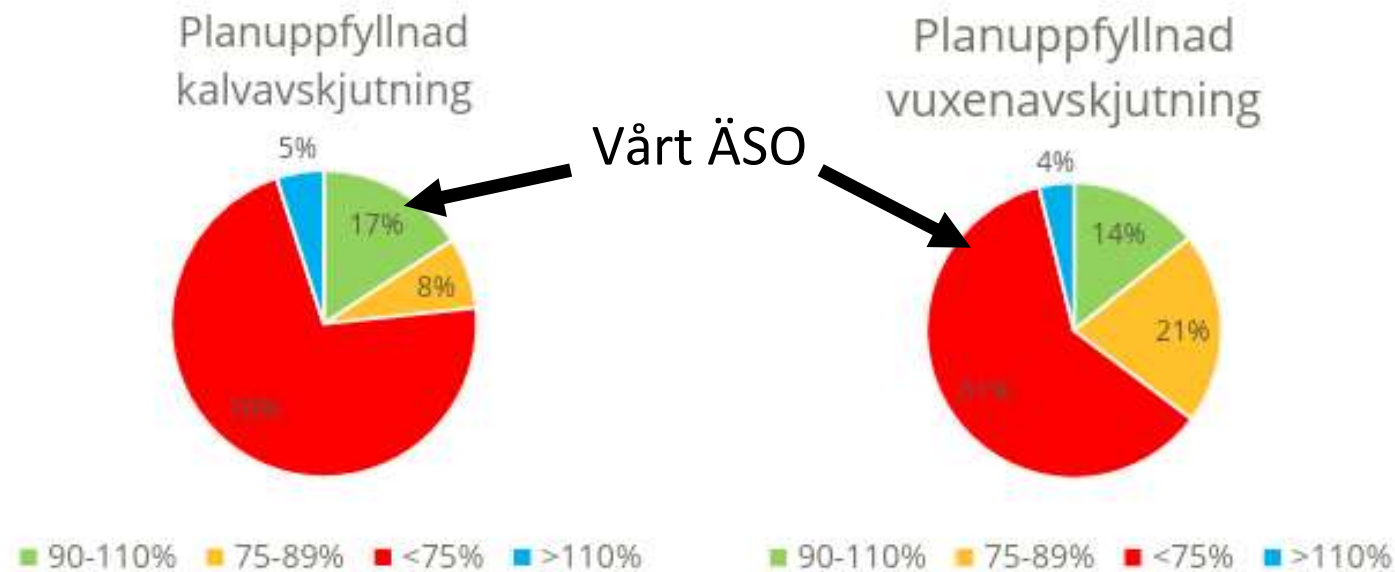
Det kan bli ett problem för både skogen och älgstammens reproduktion, enligt vilthandläggare Regina Fernemar.

– Vi vill att jaktlagen inte ställer in sina jakter utan skjuter av klena älgar och kalvar, säger hon.

- Möjlig trendbrott för reproduktionsmättet kalv/ko och medelkalvvikten
- Även om vi fortfarande ligger långt från målbilden, så ökar båda värdena i år.
- Det behövs data över flera år för att kunna dra några slutsatser, men vi ser ändå positivt på utvecklingen.
- Kalvandelen i avskjutningen har ökat – bra jobbat!



Uppfyllnad av planerad avskjutning inom länets älgskötselområden 2024-25



Total avskjutning mot plan i länet 60 %



Summering älg-obsen

Undergrupp	Timmar	Förändring
HVK	458 (1112)	-654
MVG	775 (1232)	-457
Norra Vånga	1648 (1769)	-121
Stenum	585 (929)	-344
Summa	3466 (5042)	-1576

- För få timmar: 3466 h (målet är 5000 timmar)
- Älgobs per timme 0,046 (länet 0,082)
- Tjurandel 43 % (länet 37,5 %)
- Reproduktionstal 0,61 (länet 0,61 / mål 0,8)
- Älgobs 21,5 tim/älg (brukar vara omkring 25,5)



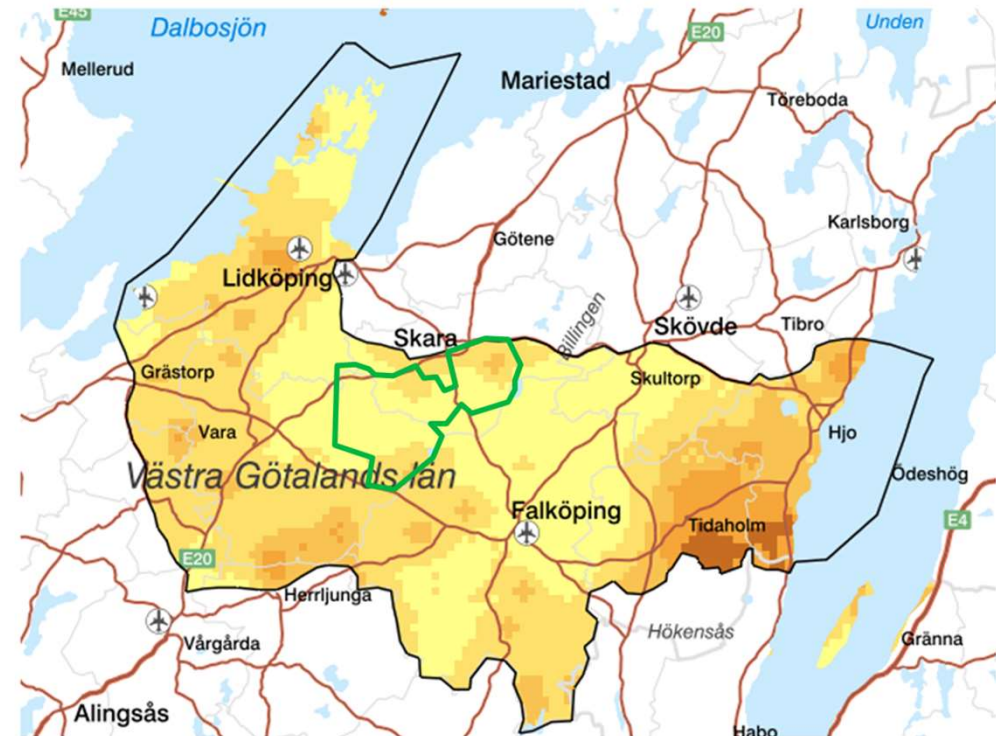
Summering av kronhjortsjakten i Härlunda-Vinköls ÄSO 2024-2025

- Senaste jaktåret 2024-25
 - Alla vuxna skjutna enligt plan
 - Kalvandel 36 % (målet är 50 %)
 - Ingen kapital >12 taggar skjuten (en tillåten)
 - Sjunkande snittålder vuxna djur, ökande genomsnittlig slaktvikt
- Planperioden
 - 75 % avskjutning mot mål beror på det magra utfallet 2023-24 samt att det skjutits för få kalvar, dock ökande.



Summering ÄBIN

- Ökad fodertillgång och tillgång på RASE
- Färre skador på tall, dock ej på mål
- Fler skador på gran, längre från mål
- Ökad andel tall på lämplig mark



Ny älgskötselplan

Perioden 2025-2027

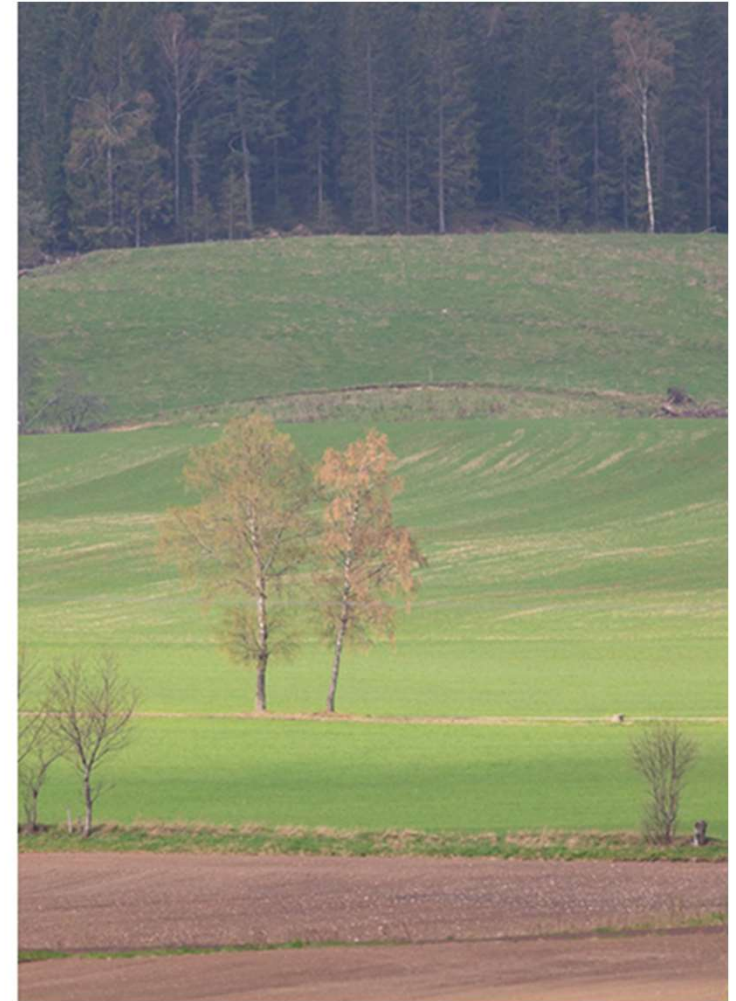


Mål för älgstammen i länet

- Älgstammen ska hålla hög kvalitet
 - Lämplig köns- och åldersfördelning + hög kroppsvikt
=> hög reproduktion
 - Stor motståndskraft mot sjukdomar
- Älgstammen ska vara i balans med fodertillgången
 - Högre kvalitet i älgstammen
 - Mildare skadeläge på tallungskog
- Trafikolyckor ska minska jämfört med 2019 års nivå (73%)

Trafikolyckor i ÄSO:t under jaktåren

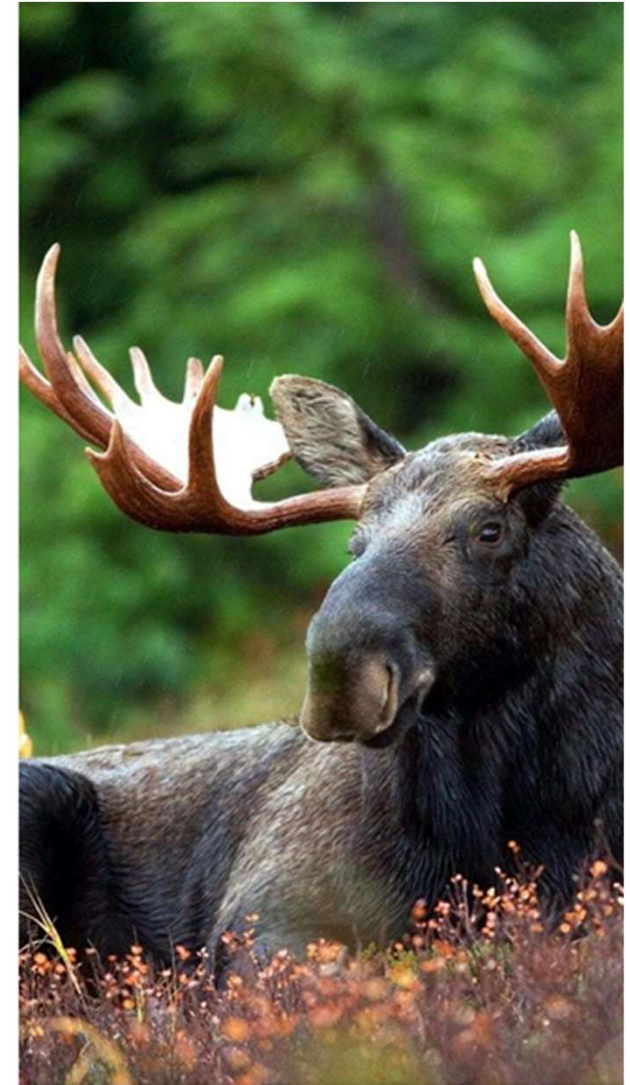
- 2019: 3,5 %
- 2024: 11 %



Mätbara målvärden för en älgstam av hög kvalitet

- 1) Det ska varje år fällas fler kalvar än vuxna djur.
- 2) Tjurarna ska utgöra minst 40 % av vuxna i älgobsen.
- 3) Reproduktionsmättet kalv/ko ska på sikt vara minst 0,8 i älgobs.
- 4) Medelkalvvikten ska på sikt vara minst 70 kg.

En liten älgstam med hög reproduktion kan ge ett lika stort jaktuttag som en stor älgstam med låg reproduktion



Process ny älgskötselplan 2025-2027

- Inskickat förslag enligt vårmötet, kortfattat:
 - Bedömd stam 6,1 / 1000 Ha, mål för stam 5,6 / 1000 Ha
 - Avskjutningsnivå samma som föregående period, trots missade avskj. mål föregående planperiod - på grund av vargpredation och övrig dödlighet.
- Ingen fungerande samordning med ÄFO.
- Förslaget reviderades av LST på följande punkter
 - Mindre korrigeringar i bedömning av tjurandel, reproduktionstal och tjurkalv/kalv pga för liten älgobs - samkörning omkringliggande områden.
 - Korrigering av inverkan från vargrevir: Billingen, 15 %, ensam revirmarkerande varg istf (Klyftamon, 5 %, vargpar) = ingen skillnad.
 - **Övrig dödlighet justerad mot schablontal 4,5 % istf. uppmätta 15 %**
- Missat tillfälle till yttrande.
- Fastställd plan med ökat avskjutningsmål.



Förslag på avskjutning

	2024	2025	2026	2027
	/2025	/2026	/2027	/2028
Antal per 1000 ha	1,5	1,8	1,8	1,8
% tjur av vuxna	69%	50%	50%	50%
% kalv av totalt	64%	55%	55%	55%
Antal tjurar	9	10	10	10
Antal kor	4	10	10	10
Antal kalvar	23	23	23	23
Totalt	36	42	42	42

ÄSO förslag

- 20 vuxna per år
- 23 kalvar

4.1 Avskjutning för älgskötselområdet

År	2025	2026	2027
Tjur	12	12	11
Hondjur	12	12	11
Kalv	28	28	27
Antal älgar totalt	52	52	49
Andel tjur av vuxna (%)	50%	50%	50%
Andel kalv av total avskjutning (%)	54%	54%	55%
Areal (ha för respektive år)	23 490	23 490	23 490
Totalt per 1000 ha	2,2	2,2	2,1

LST beslut

- 24 vuxna per år
- 28 kalvar



Förslag avskjutningsmål och tilldelning för jaktåret 2025-26

Älg		Ha/vuxen	Tilldelning				Kön tjur + ko/kviga		
Undergrupp	Areal	820	Perioden	2025	2026	2027	2025	2026	2027
HVK	3 020	11	11	3	4	4	2+1	2+2	2+2
MVG	4 644	17	17	6	5	6	3+3	3+2	3+3
Norra Vånga	6 214	23	23	8	7	8	4+4	3+4	4+4
Stenum	3 551	13	13	4	5	4	2+2	2+3	2+2
Total älgareal	17 429	64	64	21	21	22	11+10	10+11	11+11
Avskjutningsmål			58	19	19	20	Tjurandel	50%	

- Avskjutning 2025-26 enligt ÄSO:ts förslag
- Övertilldelning 10 % (ger 820 Ha/vuxen)
- Skillnad antal vuxna mellan *tilldelning* och *LST mål* går in i en pott som delas ut vid betesskador (Skadegruppen)
- Utvärdering inför nästa jaktår (justering av tilldelning eller revidering av plan) – årets älgobs jätteviktig!



Regler inför älgjakten 2025–26

Beslutade vid höstmöte med Härlunda-Vinköls älgskötselområde den 29 september 2025.

1. Jakttid

- a. Jakttiden för älg är av länsstyrelsen fastslagen till 8 oktober till och med 31 januari. Vuxna djur får endast fällas fram till 31 december.

2. För jaktområden som erhåller tilldelning av minst en älg.

- a. För jaktområden som har rätt att fälla vuxet djur, framgår tilldelningen av tilldelningsdokumentet.
- b. Varannan älg som fälls bör vara kalv/vuxen.
- c. Av totala antalet fällda djur bör antal fällda kalvar vara minst 55%.
- d. Mindre vuxna djur med slaktvikt mindre än 90 kilo kan räknas som kalv i avskjutningsstatistiken. Skall besiktigas av annat jaktlag. Fällavgift skall dock betalas som vuxen.
- e. Könskvotering gäller enligt tilldelningsdokumentet.

3. Överavskjutning

- a. Det fällda djuret får behållas av laget, men kommer att avräknas vid nästa års tilldelning. Eventuell felskjutning handläggs av styrelsen.

4. Regler för tilldelning av älg som gör skada på gröda och skog

- a. Skadegruppen kallas för att bedöma skadorna.
- b. Skadegruppen kan självständigt besluta om att tilldela extra tilldelning p.g.a. skador. De rapporterar till styrelsen i efterhand.
- c. Älg som gör skada på gröda och skog inom skötselområdet kan få jagas fr.o.m. 16 augusti till den ordinarie älgjakttidens början.

5. Rapportering

- a. Samtliga fällda älgar skall vägas och slaktvikten skall rapporteras till av skötselområdet utsedd rapporteringsansvarig inom det närmaste dygnet. Vägningen skall ske första dagen som slaktvikt utan att skottskada är putsad.
- b. Alla fällda hondjur skall undersökas om de har mjölk i juvret eller inte. Rapport sker i samband med rapport av vikter.
- c. Alla vuxna djur skall åldersbestämmas genom att hel underkäke lämnas till utsedd åldersbestämare. Käken skall inte kokas, men skall rengöras och frysas fortast möjligt.
- d. Alla fällda älgar skall rapporteras till av styrelsen utsedd samordnare.
- e. Fällavgift 2000 kr/vuxen samt 500 kr/kalv betalas till kassören mot faktura.



Kronskötselplan ansökan

- Täthetsmål 3,2 individer per 1000/Ha (ca 75 djur)
 - Bedömd stam 3,7 (ca 90 djur)
- ÄSO förslag: ökad avskjutning från 32 till 36 st djur
- Ansökningsprocessen:
 - Fel avskjutningssiffror i den inskickade planen.
 - Inga registrerade observationer i Viltdata, avsaknad av inventeringsunderlag gör att LST använder generella tal gällande hjortandel (sänkt), spetshjortsandel (ökad), reproduktion (sänkt).
- Beslut – minskad avskjutning
- Överklagan 5/8
 - Yttrande från LST till Naturvårdsverket i linje med överklagan
 - Fastställd plan gäller tills vidare



Förslag på avskjutning

	2024 /2025	2025 /2026	2026 /2027	2027 /2028
Antal individer	25	36	36	36
% vuxna hjortar av vuxna individer	50%	40%	45%	45%
% spets av vuxna hjortar	13%	50%	20%	20%
% kalv av alla individer	36%	50%	50%	50%
Antal hjortar äldre än spetshjort	7	4	6	6
Antal spetshjortar	1	4	2	2
Antal smaldjur/hindar	8	11	10	10
Antal kalvar	9	18	18	18
Antal individer per 1000 ha	1,1	1,5	1,5	1,5

ÄSO förslag

- 18 vuxna per år
- 18 kalvar

3.1 Planerad avskjutning

År	2025	2026	2027
Hjortar äldre än spetshjort	3	3	3
Spetshjortar	4	4	4
Smaldjur/hindar	8	8	8
Kalvar	15	15	15
Antal kronhjortar totalt	30	30	30
Andel vuxna hjortar av vuxna individer	47%	47%	47%
Andel spetshjortar av vuxna hjortar	57%	57%	57%
Andel kalv av alla individer	50%	50%	50%
Areal (ha för respektive år)	23 491	23 491	23 491
Totalt per 1000 ha	1,3	1,3	1,3

LST beslut

- 15 vuxna per år
- 15 kalvar



Tilldelning kronhjort 2025-26

- Årets tilldelning är **30 st** djur varav 50 % är kalv
 - 4 st spetshjortar
 - 3 st äldre hjortar än spetshjortar
 - Varav 1 st med mer än 12 taggar
 - 8 hindar
 - 15 kalvar
- Beslut efter överklagan kan ändra tilldelningen



Regler inför kronviltjakten 2025–26

Beslutade vid höstmöte med Härlunda-Vinköls älgskötselområde den 29 september 2025.

1. Jakttid

- a. Jakttiden för kronhjort är av länsstyrelsen fastslagen till 8 oktober till och med 31 januari för hornbärande hjort samt 16 augusti till och med 29 februari för hind och kalv.

2. Hela skötselområdet har en gemensam tilldelning.

- a. Alla som jagar kronvilt måste innan jakt förvissa sig om vad som får fällas och att tilldelning finns kvar.
- b. Jakten skall inriktas på i huvudsak unga djur.
- c. Tilldelningen är:
 - 15 kalvar
 - 8 hinder
 - 4 spetshjortar
 - 3 hjortar med mer än 2 taggar varav en hjort får ha 13 taggar eller fler.
- d. Brott mot regeln att max en hjort med 13 taggar eller fler får fällas bestraffas med en avgift på 10 000 kr som skall betalas till skötselområdet. Slaktkroppen tas om hand av jaktlaget, men trofén skall förstöras.
- e. En tagg skall vara minst 5 cm lång för att räknas som en tagg.

3. Rapportering

- a. Samtliga fällda hjortar skall vägas och slaktvikten skall rapporteras till av skötselområdet utsedd rapporteringsansvarig inom det närmaste dygnet. Vägningen skall ske första dagen som slaktvikt utan att skottskada är putsad.
- b. Alla fällda hondjur skall undersökas om de har mjölk i juvret eller inte. Rapport sker i samband med rapport av vikter.
- c. Alla vuxna djur skall åldersbestämmas genom att hel undre käke lämnas till utsedd åldersbestämmare. Käken skall inte kokas men skall rengöras och frysas fortast möjligt.
- d. Rapport till länsstyrelsen görs av samordnaren när jakten är avslutad.



Inventeringsmetoder kronhjort

- Kronobs
- Simultan räkning vid foderplatser under vårvintern
 - Antal kronhjortar vid samma tidpunkt på foderplatser under vårvintern.
- Simultan räkning vid brunstplatser under hösten
 - Antal kronhjortar vid samma tidpunkt på brunstplatser under augusti-oktober.
- Spillningsinventering

